

中華民國106年度 4-0501232

(自106年1月1日起至106年12月31日止)

臺北市政府教育局主管

臺北市地方教育發展基金－臺北市立北安國民中學

# 附屬單位預算之分預算

(特別收入基金)

主辦會計人員 廖秀玉

機關長官 葉瑞煜

# 臺北市地方教育發展基金－臺北市立北安國民中學

## 目次

中華民國106年度

一、財務摘要	第 1 頁
二、業務計畫及預算概要	第 3 -10 頁
三、主要表	
(一) 基金來源、用途及餘絀預計表	第 11 -12 頁
(二) 現金流量預計表	第 13 頁
四、附屬表	
(一) 基金來源－服務收入明細表	第 15 頁
(二) 基金來源－財產處分收入明細表	第 16 頁
(三) 基金來源－租金收入明細表	第 17 頁
(四) 基金來源－權利金收入明細表	第 18 頁
(五) 基金來源－其他財產收入明細表	第 19 頁
(六) 基金來源－市庫撥款收入明細表	第 20 頁
(七) 基金來源－雜項收入明細表	第 21 頁
(八) 基金用途－國民教育計畫明細表	第 22 -37 頁
(九) 基金用途－一般行政管理計畫明細表	第 38 -42 頁
(十) 基金用途－建築及設備計畫明細表	第 43 -48 頁
五、參考表	
(一) 預計平衡表	第 49 -50 頁
(二) 各項費用彙計表	第 51 -56 頁
(三) 員工人數彙計表	第 57 頁
(四) 用人費用彙計表	第 58 -61 頁
(五) 單位(或計畫)成本分析表	第 62 頁
(六) 5年來主要業務計畫分析表	第 63 頁

臺北市地方教育發展基金－臺北市立北安國民中學

目 次

中華民國106年度

(七) 固定項目明細表 .....	第 64 頁
-------------------	--------

# 臺北市地方教育發展基金－臺北市立北安國民中學

40501232-1

## 財務摘要

中華民國106年度

單位：新臺幣元

項 目	本 年 度	上 年 度	比較增減(-)	%
經營成績：				
基金來源	126,450,393	149,287,053	-22,836,660	-15.30
基金用途	149,719,847	159,747,377	-10,027,530	-6.28
賸餘(短絀－)	-23,269,454	-10,460,324	-12,809,130	--
餘絀情形：				
基金餘額	4,602,178	27,871,632	-23,269,454	-83.49
現金流量(註)：				
現金及約當現金之淨增(減－)	-23,269,454	-10,460,324	-12,809,130	--

附註：現金流量係採現金及約當現金基礎，包括現金及自投資日起3個月內到期或清償之債權證券。

本 頁 空 白

# 業務計畫及預算概要

# 臺北市地方教育發展基金－臺北市立北安國民中學

## 業務計畫及預算概要

中華民國 106 年度

### 壹、基金概況

#### 一、設立宗旨及願景：

- (一) 本校遵照憲法第 158 及 160 條規定，教育文化應發展民族精神、自治精神，國民道德與健全體格、科學及生活智能，以培養青少年學七大學習領域及十大基本能力。
- (二) 本校自 91 年度起依教育經費編列與管理法第 13 條規定設置「臺北市地方教育發展基金」，以促進教育健全發展，提昇教育經費運用績效。

#### 二、組織概況（另附組織系統圖）：

本校設置校長 1 人，綜理全校校務，下設教務處、學生事務處、總務處、輔導室、會計室及人事室等單位。

內部分層業務如下：

教務處：秉承校長之命，辦理全校教務事項。

教學組：掌理課程編排、課業考查、學藝競賽、教學研究、教師進修、差假、教師調代課及缺補課之查核等事項。

註冊組：掌理註冊、編班、轉學、學籍保管、各項獎助學金補助及成績考查等有關學籍事項。

設備組：掌理教科書編選、教學用具之管理、保管及出版學校刊物等事項。

資訊組：掌理電腦設備及區域網路之管理、保管等事項。

學生事務處：秉承校長之命，辦理全校學生事務事項。

訓育組：掌理訓育計畫之擬定及辦理各類訓育等活動。

體育組：掌理學生體育活動、體格鍛鍊等事項。

生教組：掌理學生日常生活常規，辦理交通導護各項事項。

衛生組：掌理健康檢查，個人及環境衛生檢查、保健等事項。

總務處：秉承校長之命，辦理全校總務事項。

事務組：掌理校舍、校具、財產、物品採購保管、工程發包、監工及驗收。

文書組：掌理文件收發登錄、撰擬繕校、典守學校印信、檔案保管、整理各項會議紀錄及校史等事項。

出納組：掌理現金、零用金、票據、契約之保管等收支事項，辦理員工薪津發放及各項扣繳單據證明等。

輔導室：秉承校長之命，辦理全校學生學習輔導、生活輔導、生涯輔導等事項。

# 臺北市地方教育發展基金－臺北市立北安國民中學

## 業務計畫及預算概要

中華民國 106 年度

輔導組：掌理學生個案建立、學習輔導、生活輔導、生涯輔導及兩性教育、親職教育等事項。

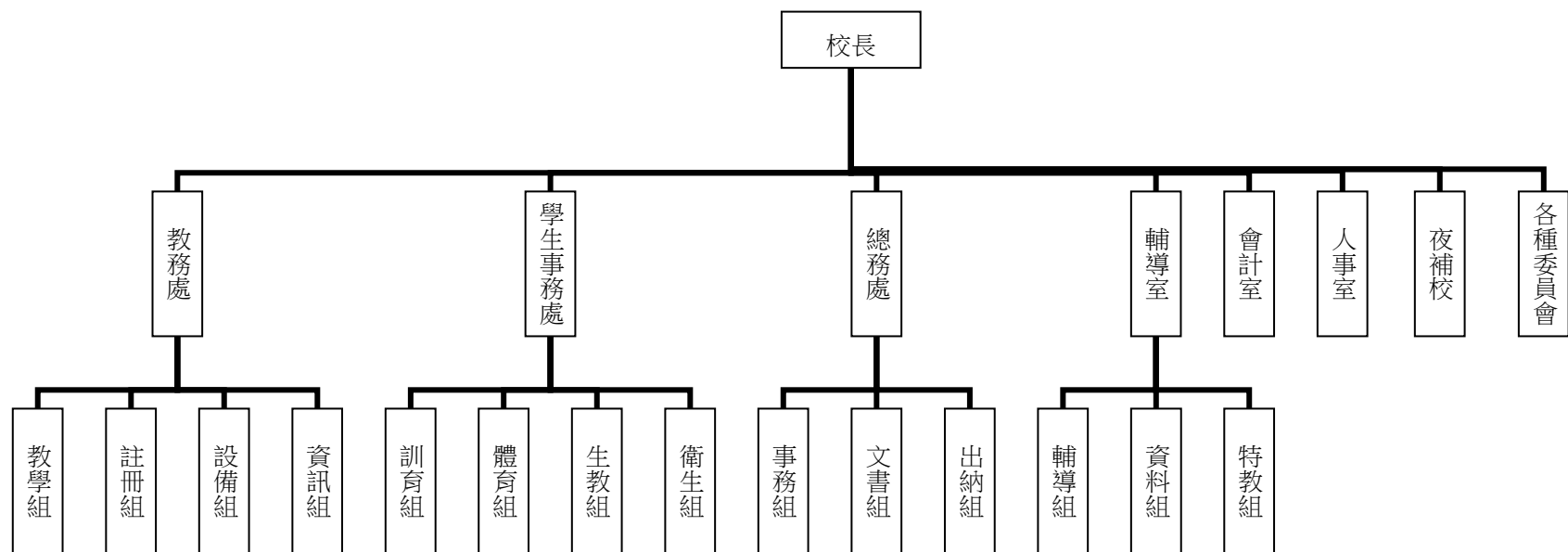
資料組：辦理輔導資料搜集建檔、組訓愛心家長、實施測驗、社區人力整合、出版親職刊物等事項。

特教組：擬訂特殊教育計畫章則、親師輔導諮詢、特教班甄選鑑別、實施各項診斷測驗、特教學生追蹤輔導等事項。

會計室：秉承上級主計機關之監督與指導，並受校長之指揮，依法辦理歲計、會計、統計等事項。

人事室：秉承上級人事機關之監督與指導，並受校長之指揮，依法辦理人事管理查核等事項。

### 三、組織系統圖：



四、基金歸類及屬性：本校地方教育發展基金依據教育經費編列與管理法第 13 條規定設置，本基金為預算法第 4 條第 1 項第 2 款第 5 目所定之特別收入基金，以本府教育局為管理機關。

### 貳、業務範圍及經營趨勢



# 臺北市地方教育發展基金－臺北市立北安國民中學

## 業務計畫及預算概要

中華民國 106 年度

### 一、業務範圍：

- (一) 依據教育基本法培養學生健全人格，民主素養，法治觀念，人文涵養，強健體魄及思考判斷與創造能力。
- (二) 依據特殊教育法、特殊教育法施行細則及相關規定，設立資優班、啟聰班、身心障礙資源班，因材施教，以達適才適性發展之教育目標。

### 二、最近 5 年經營趨勢：

基金來源、用途及餘絀

單位：新臺幣元

來源 用途 餘絀	年度	102 年度決算 金額	103 年度決算 金額	104 年度決算 金額	105 年度預算 金額	本年度預算 金額
來源部分		214,372,480	177,368,198	137,572,846	149,287,053	126,450,393
用途部分		198,442,015	174,020,116	171,391,946	159,747,377	149,719,847
餘絀部分		15,930,465	3,348,082	-33,819,100	-10,460,324	-23,269,454

### 參、業務計畫

#### 一、業務計畫及目標：

本年度業務計畫重點與預算配合情形及預期績效，詳列如下：

- (一) 國民教育計畫：本年度預算編列 126,707,553 元，預定招收 24 班，學生人數 500 人，另招收補校 3 班，學生人數 70 人，新購電腦、機具、圖書等各科教學教具，革新教學方法，充實各科教材，提高教學效能；並辦理暑期泳訓班、教師甄選及指定活動等項目，藉由辦理各項活動，以鍛鍊學生強健的身體，增進學生各項生活智能。
- (二) 一般行政管理計畫：本年度預算編列 19,510,520 元，係配合校務推動行政處室支援工作，進而增進校務運作。
- (三) 建築及設備計畫：本年度預算編列 3,501,774 元，係購置各項教學設備及行政設備並辦理校園環境整修工程、教學暨閱讀中心教室整修工程，改善教

# 臺北市地方教育發展基金－臺北市立北安國民中學

## 業務計畫及預算概要

中華民國 106 年度

學環境，增進教學效能，並提高行政效率。

### 二、執行政府重要政策：

- (一) 開啟多元智慧：尊重每個學生獨特的個性，以多元智慧的觀點協助他找到生命的亮點，肯定天生我才必有用，能知於學，樂於學。
- (二) 培養生活能力：因應新世紀知識社會的到來，培養學生帶得走的能力，諸如人際溝通能力、資訊能力、終身學習能力、生涯規畫能力、問題解決能力等。
- (三) 蘊育人文情懷：在溫馨開放的校園文化中，孕育人文情懷，學會尊重、包容；建構生命的價值、完成人性的開展。
- (四) 建置溫馨民主的校園文化：
  - 1.以參與式管理、落實行政、教師會、家長會三者的良性互動。
  - 2.以學生第一，教學優先的觀念提昇行政服務效率。
  - 3.放下威權心態，開啟校園民主之風氣。
- (五) 推動適性教學：
  - 1.運用小班優勢，採多元化、活潑化的教學及評量。
  - 2.運用校內外資源，加強多元學習能力。
  - 3.關懷相對弱勢學生之教學及輔導。
  - 4.發展資訊教育，充實學生電腦運用之知能，並提昇教師運用電腦教學之能力。
- (六) 辦理發展性的訓輔活動：
  - 1.辦理各項活動、競賽及展演。
  - 2.推動校內外學習服務。
  - 3.發展績優社團及校隊，如管樂隊、射箭隊、划船隊、排球隊、籃球社、羽球社、桌球社等。
  - 4.加強新興領域教育的辦理，並融入各科教學以收成效。

### 肆、預算概要

#### 一、基金來源及用途之預計：

- (一)本年度基金來源：服務收入 67,000 元、財產處分收入 15,000 元、租金收入 60,000 元、權利金收入 400,000 元、其他財產收入 14,040 元、市庫撥款收入 124,804,572 元、雜項收入 1,089,781 元，基金來源合計 126,450,393 元。

# 臺北市地方教育發展基金－臺北市立北安國民中學

## 業務計畫及預算概要

中華民國 106 年度

(二) 本年度基金用途：國民教育計畫 126,707,553 元、一般行政管理計畫 19,510,520 元、建築及設備計畫 3,501,774 元，基金用途合計 149,719,847 元。

二、基金餘絀之預計：本年度短絀 23,269,454 元。

三、現金流量之預計：本年度業務活動淨現金流出 23,269,454 元。

四、補辦預算事項：詳補辦預算明細表。

購置固定資產 411,636 元。

(一) 104 年度因應業務需要，且具急迫及必要性，由其他準備金項下移列固定資產 92,000 元。

(二) 104 年度教育局補助藝術才能班充實教學設備及器材費 100,000 元。

(三) 105 年度教育局補助學校設施改善準備，補助專業體育競賽計時計分系統，內屬設備部分移列固定資產 174,636 元。

(四) 105 年度因應業務需要，且具急迫及必要性，由其他準備金項下支應 45,000 元。

### 伍、其他重要說明

一、本年度預算與上年度預算各項目增減之原因：

(一) 員工人數增減原因分析：本年度教師 57 人，行政人員 15 人，專業輔導教師 2 人，專任運動教練 1 人，校警 1 人，技工 1 人，工友 3 人，總計 80 人，較上年度減少教師 7 人。

(二) 基金來源、用途及餘絀各科目增減原因之分析：

1. 服務收入本年度預算數 67,000 元，較上年度預算數 67,000 元，無增減。

2. 財產處分收入本年度預算數 15,000 元，較上年度預算數 15,000 元，無增減。

3. 租金收入本年度預算數 60,000 元，較上年度預算數 60,000 元，無增減。

4. 權利金收入本年度預算數 400,000 元，較上年度預算數 400,000 元，無增減。

5. 其他財產收入本年度預算數 14,040 元，較上年度預算數 9,716 元，增加 4,324 元，依業務需要核實增列。

6. 市庫撥款收入本年度預算數 124,804,572 元，較上年度預算數 148,650,256 元，減少 23,845,684 元，依業務需要核實減列。

7. 雜項收入本年度預算數 1,089,781 元，較上年度預算數 85,081 元，增加 1,004,700 元，依業務需要核實增列。

8. 用人費用本年度預算數 137,390,257 元，較上年度預算數 143,950,499 元，減少 6,560,242 元，依業務需要核實減列。

9. 服務費用本年度預算數 5,958,781 元，較上年度預算數 5,809,711 元，增加 149,070 元，依業務需要核實增列。

# 臺北市地方教育發展基金－臺北市立北安國民中學

## 業務計畫及預算概要

中華民國 106 年度

10.材料及用品費本年度預算數 1,575,290 元，較上年度預算 1,628,170 元，減少 52,880 元，依業務需要核實減列。

11.租金、償債與利息本年度預算數 15,600 元，較上年度預算數 156,650 元，減少 141,050 元，依業務需要核實減列。

12.購建固定資產、無形資產及非理財目的之長期投資本年度預算數 3,501,774 元，較上年度預算數 6,658,202 元，減少 3,156,428 元，依業務需要核實減列。

13.稅捐及規費（強制費）本年度預算數 105,000 元，較上年度預算數 100,000 元，增加 5,000 元，依業務需要核實增列。

14.會費、捐助、補助、分攤、照護、救濟與交流活動費本年度預算數 656,000 元，較上年度預算數 661,000 元，減少 5,000 元，依業務需要核實減列。

15..其他本年度預算數 517,145 元，較上年度預算數 783,145 元，減少 266,000 元，依業務需要核實減列。

二、105 學年度第 2 學期核定普通班 16 班、體育班 3 班、舞蹈資優班 2 班、藝術才能舞蹈班 1 班、身心障礙資源班 1 班、學習困難資源班 1 班及補校 3 班共 27 班，預定招收學生人數 570 人；106 學年度第 1 學期預估普通班 15 班、體育班 3 班、舞蹈資優班 2 班、藝術才能舞蹈班 1 班、身心障礙資源班 1 班、學習困難資源班 1 班及補校 3 班共 26 班，預定招收學生人數 540 人。

三、其他有關說明：無。

臺北市地方教育發展基金－臺北市立北安國民中學

40501232-9

補辦預算明細表

中華民國106年度

單位：新臺幣元

先行辦理 年 度	業務計畫 及用途別	項 目 名 稱	單 位	數 量	單 價	金 額	說 明
104	建築及設備計畫	合計				411,636	
		購置固定資產				411,636	
		購置固定資產				192,000	
		購置什項設備				92,000	104.08.18府授主事預字第 10431063400號
		購置什項設備				92,000	
		窗型冷氣機(2.5噸)	臺	4	23,000	92,000	本校專任教師辦公室、電腦教室 及教務處冷氣機已超過使用年限 且老舊耗能，故障維修不易亟需 汰換確實需要，且具急迫及必要 性，所需經費擬由本校其他準備 金項下支應。
		購置固定資產				100,000	104.10.19府授主事預字第 10431335100號
購置交通及運輸設備				23,000			
		音響設備	組	1	23,000	23,000	教育局補助藝術才能班充實教學 設備及器材費。(特殊教育計畫-充 實特教班設備輔具及特教方案計 畫-74Y)
	購置什項設備					77,000	

## 臺北市地方教育發展基金－臺北市立北安國民中學

## 補辦預算明細表

中華民國106年度

單位：新臺幣元

先行辦理 年 度	業務計畫 及用途別	項 目 名 稱	單 位	數 量	單 價	金 額	說 明
105	建築及設備計畫	鏡子	批	1	77,000	77,000	教育局補助藝術才能班充實教學設備及器材費。(特殊教育計畫-充實特教班設備輔具及特教方案計畫-74Y)
						219,636	105.03.04府授主事預字第10530309300號
	購置固定資產					45,000	
	購置什項設備					45,000	
		鋼印機	臺	1	45,000	45,000	為註冊組鋼印機已超過使用年限且老舊損壞無可修復，汰換確實需要，且具急迫及必要性，所需經費擬由本校其他準備金項下支應。 105.4.27府教工字第10534188100號
	購置固定資產					174,636	
	購置機械及設備					174,636	
		專業型體育競賽計時計分系統	組	2	87,318	174,636	教育局學校設施改善準備，補助所屬學校改善運動設施設備，內屬設備部分移列固定資產。

備註：各管理機關(構)依預算法第88條規定補辦預算，應確係不及編入年度預算，且因經營環境發生重大變遷或正常業務(含執行中央補助款項目)之確實需要，並經主管機關核轉本府核准先行辦理者；不具急迫性之事項，仍應儘可能納入預算辦理。

# 主 要 表

臺北市地方教育發展基金－臺北市立北安國民中學

40501232-11

基金來源、用途及餘絀預計表

中華民國106年度

單位：新臺幣元

前年度決算數	科 目		本年度預算數	上年度預算數	比較增減（－）
	編 號	名 稱			
137,572,846	4	基金來源	126,450,393	149,287,053	-22,836,660
4,500	43	勞務收入	67,000	67,000	
4,500	431	服務收入	67,000	67,000	
511,978	45	財產收入	489,040	484,716	4,324
45,110	451	財產處分收入	15,000	15,000	
58,425	452	租金收入	60,000	60,000	
400,707	453	權利金收入	400,000	400,000	
6	454	利息收入			
7,730	45Y	其他財產收入	14,040	9,716	4,324
135,144,559	46	政府撥入收入	124,804,572	148,650,256	-23,845,684
131,947,917	462	市庫撥款收入	124,804,572	148,650,256	-23,845,684
3,196,642	46Y	政府其他撥入收入			
1,911,809	4Y	其他收入	1,089,781	85,081	1,004,700
1,911,809	4YY	雜項收入	1,089,781	85,081	1,004,700
171,391,946	5	基金用途	149,719,847	159,747,377	-10,027,530
137,054,824	53	國民教育計畫	126,707,553	134,395,909	-7,688,356
18,477,792	5L	一般行政管理計畫	19,510,520	18,693,266	817,254



## 臺北市地方教育發展基金－臺北市立北安國民中學

## 基金來源、用途及餘絀預計表

中華民國106年度

單位：新臺幣元

前年度決算數	科 目		本年度預算數	上年度預算數	比較增減（－）
	編 號	名 稱			
15,859,330	5M	建築及設備計畫	3,501,774	6,658,202	-3,156,428
-33,819,100	6	本期賸餘(短絀-)	-23,269,454	-10,460,324	-12,809,130
72,151,056	71	期初基金餘額	27,871,632	30,386,527	-2,514,895
38,331,956	73	期末基金餘額	4,602,178	19,926,203	-15,324,025

臺北市地方教育發展基金－臺北市立北安國民中學

40501232-13

現金流量預計表

中華民國106年度

單位：新臺幣元

項 目		本年度預算數	說 明
編 號	名 稱		
81	業務活動之現金流量		
811	本期賸餘(短絀－)	-23,269,454	
813	業務活動之淨現金流入(流出－)	-23,269,454	
82	其他活動之現金流量		
82Z	其他活動之淨現金流入(流出－)		
83	現金及約當現金之淨增(淨減－)	-23,269,454	
84	期初現金及約當現金	30,590,236	
85	期末現金及約當現金	7,320,782	

註：本表係採現金及約當現金基礎，包括現金及自投資日起3個月內到期或清償之債權證券。

本 頁 空 白

# 附 屬 表

臺北市地方教育發展基金－臺北市立北安國民中學

40501232-15

基金來源－服務收入明細表

中華民國106年度

單位：新臺幣元

前年度決算數	上年度預算數	科 目		本 年 度 預 算 數				說 明
		編 號	名 稱	單 位	數 量	單 價	金 額	
4,500	67,000		合計				67,000	
4,500	67,000	431	服務收入				67,000	較上年度預算數67,000元，無增減。
				人	8	500	4,000	教師甄選報名費收入(收支對列)。
				人	90	700	63,000	暑期游泳訓練班學生票報名費收入(收支對列)。

## 臺北市地方教育發展基金－臺北市立北安國民中學

## 基金來源－財產處分收入明細表

中華民國106年度

單位：新臺幣元

前年度決算數	上年度預算數	科 目		本 年 度 預 算 數				說 明
		編 號	名 稱	單 位	數 量	單 價	金 額	
45,110	15,000		合計				15,000	
45,110	15,000	451	財產處分收入	年	1	15,000	15,000	較上年度預算數15,000元，無增減。 財產報廢殘值收入。

臺北市地方教育發展基金－臺北市立北安國民中學

40501232-17

基金來源－租金收入明細表

中華民國106年度

單位：新臺幣元

前年度決算數	上年度預算數	科 目		本 年 度 預 算 數				說 明
		編 號	名 稱	單 位	數 量	單 價	金 額	
58,425	60,000		合計				60,000	
58,425	60,000	452	租金收入	年	1	60,000	60,000	較上年度預算數60,000元，無增減。
							60,000	運動設施場館委外土地租金收入。

# 臺北市地方教育發展基金－臺北市立北安國民中學

## 基金來源－權利金收入明細表

中華民國106年度

單位：新臺幣元

前年度決算數	上年度預算數	科 目		本 年 度 預 算 數				說 明
		編 號	名 稱	單 位	數 量	單 價	金 額	
400,707	400,000		合計				400,000	
400,707	400,000	453	權利金收入	年	1	400,000	400,000	較上年度預算數400,000元，無增減。 運動設施場館委外權利金收入（收支對列）。



臺北市地方教育發展基金－臺北市立北安國民中學

40501232-19

基金來源－其他財產收入明細表

中華民國106年度

單位：新臺幣元

前年度決算數	上年度預算數	科 目		本 年 度 預 算 數				說 明
		編 號	名 稱	單 位	數 量	單 價	金 額	
7,730	9,716		合計				14,040	
7,730	9,716	45Y	其他財產收入				14,040	較上年度預算數9,716元，增加4,324元。
				年	1	6,000	6,000	停車場收費收入。
				月	12	670	8,040	員生消費合作社場地使用費收入。

## 臺北市地方教育發展基金－臺北市立北安國民中學

## 基金來源－市庫撥款收入明細表

中華民國106年度

單位：新臺幣元

前年度決算數	上年度預算數	科 目		本 年 度 預 算 數				說 明
		編 號	名 稱	單 位	數 量	單 價	金 額	
131,947,917	148,650,256		合計				124,804,572	
131,947,917	148,650,256	462	市庫撥款收入	年	1	124,804,572	124,804,572	較上年度預算數148,650,256元，減少23,845,684元。市府補助款。

臺北市地方教育發展基金－臺北市立北安國民中學

40501232-21

基金來源－雜項收入明細表

中華民國106年度

單位：新臺幣元

前年度決算數	上年度預算數	科 目		本 年 度 預 算 數				說 明
		編 號	名 稱	單 位	數 量	單 價	金 額	
1,911,809	85,081		合計				1,089,781	
1,911,809	85,081	4YY	雜項收入	年	1	1,089,781	1,089,781	較上年度預算數85,081元，增加1,004,700元。 數位學生證補卡費、簡訊費等收入。

## 臺北市地方教育發展基金－臺北市立北安國民中學

## 基金用途－國民教育計畫明細表

中華民國106年度

單位：新臺幣元

前年度決算數	上年度預算數	科 目		本年度預算數				說 明
		編 號	名 稱	單位	數量	單價	金額	
137,054,824	134,395,909		合 計				126,707,553	
129,997,727	126,797,503	1	用人費用				119,471,981	
54,037,661	52,644,000	11	正式員額薪資				47,988,000	較上年度預算數52,644,000元，減少4,656,000元。
54,037,661	52,644,000	113	職員薪金	年	1	35,808,000	35,808,000	教職員49人薪金(詳用人費用彙計表)。
				年	1	12,180,000	12,180,000	教職員11人薪金(詳用人費用彙計表)。
4,389,343	2,015,040	12	聘僱及兼職人員薪資				2,088,480	較上年度預算數2,015,040元，增加73,440元。
4,389,343	2,015,040	124	兼職人員酬金	班、週、節	3x44x24	360	1,140,480	補校教師鐘點費。
				班、月	3x12	3,000	108,000	補校教師導師費。
				人、月	2x12	3,000	72,000	補校兼行政人員(校長、總務)兼職費。
				人、月	2x12	2,500	60,000	補校兼行政人員(會計、人事)兼職費。
				人、月	2x12	2,500	60,000	補校兼行政人員(幹事)兼職費。
				節、週	5x52	360	93,600	補校(組長)工作補助費。
				節	1,540	360	554,400	教師代課鐘點費，本校編制教師

臺北市地方教育發展基金－臺北市立北安國民中學

40501232-23

基金用途－國民教育計畫明細表

中華民國106年度

單位：新臺幣元

前年度決算數	上年度預算數	科 目		本年度預算數				說 明
		編 號	名 稱	單位	數量	單價	金額	
803,214	609,102	13	超時工作報酬				600,664	總人數60人，按9分之1計，編列7人，每人220節，總節數7人x220節=1,540節。 較上年度預算數609,102元，減少8,438元。
669,954	535,102	131	加班費	年	1	412,335	412,335	不休假出勤加班費。
				人、小時	21x10	185	38,850	教職員各項業務加班費。
				人、小時	3x12	185	6,660	補校工作人員加班費。
				人、小時	2x84	120	20,160	補校工友加班費。
				年	1	56,934	56,934	不休假出勤加班費。
				人、小時	3x15	185	8,325	體育班教學工作人員加班費。
				人、小時	10x4	185	7,400	舞蹈班聯合成果發表會工作人員加班費。
133,260	74,000	133	誤餐費	人次	40	80	3,200	補校工作人員誤餐費。
				人次	240	80	19,200	教職員工因公外出洽辦公務或辦理活動等誤餐費。
				人次	75	80	6,000	學生輔導指導誤餐費。
				人次	30	80	2,400	舞蹈班教學工作人員誤餐費。
				人次	25	80	2,000	資源班工作人員誤餐費。

## 臺北市地方教育發展基金－臺北市立北安國民中學

## 基金用途－國民教育計畫明細表

中華民國106年度

單位：新臺幣元

前年度決算數	上年度預算數	科 目		本年度預算數				說 明
		編 號	名 稱	單位	數量	單價	金額	
				人次	125	80	10,000	國中教師進修研習人員誤餐費。
				人次	50	80	4,000	教師甄選工作人員誤餐費(收支對列)。
				人、次	20x2	80	3,200	舞蹈班聯合成果發表會工作人員誤餐費。
12,204,681	13,516,800	15	獎金				12,151,000	較上年度預算數13,516,800元，減少1,365,800元。
5,408,105	6,936,300	151	考績獎金				6,152,500	
				年	1	4,825,500	4,825,500	依考績法規定核發之獎金。
				年	1	1,327,000	1,327,000	依考績法規定核發之獎金。
6,796,576	6,580,500	152	年終獎金				5,998,500	
				年	1	4,476,000	4,476,000	依規定於年節加發之獎金。
				年	1	1,522,500	1,522,500	依規定於年節加發之獎金。
49,692,888	49,335,975	16	退休及卹償金				48,777,859	較上年度預算數49,335,975元，減少558,116元。
49,692,888	49,335,975	161	職員退休及離職金				48,753,151	
				年	1	3,064,464	3,064,464	提撥退撫基金。
				年	1	1,038,960	1,038,960	提撥退撫基金。
				年	1	44,593,200	44,593,200	退休人員月退休金，110人 x@33,010元x12月=43,573,200元 ；退休遺族月撫慰金，5人

臺北市地方教育發展基金－臺北市立北安國民中學

40501232-25

基金用途－國民教育計畫明細表

中華民國106年度

單位：新臺幣元

前年度決算數	上年度預算數	科 目		本年度預算數				說 明
		編 號	名 稱	單位	數量	單價	金額	
		162	工員退休及離職金	年	1	56,527	56,527	x12月=1,020,000元；合計 44,593,200元。
							24,708	退休人員年終慰問金。
				年	1	24,708	24,708	依規定提撥勞工退休準備金不足 之差額(新增)。
8,869,940	8,676,586	18	福利費				7,865,978	較上年度預算數8,676,586元，減 少810,608元。
5,356,053	4,738,116	181	分擔員工保險費				4,313,808	
				年	1	3,219,852	3,219,852	分擔公保、勞保、健保費。
				年	1	1,093,956	1,093,956	分擔公保、勞保、健保費。
84,000	321,500	183	傷病醫藥費				351,500	
				人	9	3,500	31,500	健康檢查經費。
				人	20	16,000	320,000	健康檢查經費。
622,561	642,600	187	員工通勤交通費				604,800	
				人、月、段	24x10x1	630	151,200	教師上下班交通費。
				人、月、段	25x10x2	630	315,000	教師上下班交通費。
				人、月、段	11x10x2	630	138,600	特教教師上下班交通費。
2,807,326	2,974,370	18Y	其他福利費				2,595,870	
				年	1	256,000	256,000	休假旅遊補助費。
				年	1	32,000	32,000	休假旅遊補助費。

## 臺北市地方教育發展基金－臺北市立北安國民中學

## 基金用途－國民教育計畫明細表

中華民國106年度

單位：新臺幣元

前年度決算數	上年度預算數	科 目		本年度預算數				說 明
		編 號	名 稱	單位	數量	單價	金額	
				年	1	700,000	700,000	退休人員子女教育補助費。
				人、年	5x1	6,000	30,000	退休人員三節慰問金。
				年	1	121,720	121,720	結婚補助(30,430元*2月*2人)。
				年	1	354,250	354,250	喪葬補助(35,425元*5月*2人)。
				年	1	1,101,900	1,101,900	子女教育補助費。
3,370,934	4,627,471	2	服務費用				4,681,897	
706,040	2,197,135	21	水電費				2,241,923	較上年度預算數2,197,135元，增加44,788元。
551,884	1,547,912	212	工作場所電費				1,425,500	
				年	1	1,425,500	1,425,500	電費。
154,156	120,023	214	工作場所水費				276,423	
				年	1	260,403	260,403	水費。
				年	1	16,020	16,020	暑期游泳訓練班水費（暑期游泳訓練班）(收支對列)。
	529,200	217	氣體費				540,000	
				年	1	540,000	540,000	溫水游泳池燃料費。
134,090	32,894	22	郵電費				3,000	較上年度預算數32,894元，減少29,894元。
6,157	7,334	221	郵費				3,000	
				學期	2	1,500	3,000	補校郵資。
127,933	25,560	222	電話費					



臺北市地方教育發展基金－臺北市立北安國民中學

40501232-27

基金用途－國民教育計畫明細表

中華民國106年度

單位：新臺幣元

前年度決算數	上年度預算數	科 目		本年度預算數				說 明
		編 號	名 稱	單 位	數 量	單 價	金 額	
158,020	177,040	23	旅運費				167,390	較上年度預算數177,040元，減少9,650元。
133,718	153,450	231	國內旅費	人、天	1x3	1,550	4,650	補校校外教學隨隊人員出差旅費。
				年	1	12,400	12,400	因公市外出差旅費。
				人、天	10x3	1,550	46,500	校外教學隨隊人員出差旅費。
				人、天	4x2	1,550	12,400	舞蹈班因公市外出差旅費。
				人、天	1x4	1,550	6,200	舞蹈班校外教學隨隊人員出差旅費。
				人、天	1x3	1,550	4,650	體育班校外教學隨隊人員出差旅費。
				天	40	1,550	62,000	體育班帶隊參加比賽出差旅費。
10,098	10,390	236	貨物運費				5,390	
				次	2	1,415	2,830	舞蹈班教學參加校外活動等運費
				次	1	2,560	2,560	舞蹈班聯合成果發表會道具搬運費。
14,204	13,200	23Y	其他旅運費				13,200	
				人次	440	30	13,200	教職員工外出洽公或辦理活動等外勤所需公車票費。
184,222	66,450	24	印刷裝訂與廣告費				12,100	較上年度預算數66,450元，減少

## 臺北市地方教育發展基金－臺北市立北安國民中學

## 基金用途－國民教育計畫明細表

中華民國106年度

單位：新臺幣元

前年度決算數	上年度預算數	科 目		本年度預算數				說 明
		編 號	名 稱	單位	數量	單價	金額	
184,222	66,450	241	印刷及裝訂費	年	1	2,500	2,500	54,350元。 舞蹈班教學資料印刷費。
				年	1	9,600	9,600	教師專業成長暨行動研究講義印製費。
612,560	862,500	25	修理保養及保固費				765,400	較上年度預算數862,500元，減少97,100元。
188,835	280,000	252	一般房屋修護費	學期	2	105,000	210,000	校舍修繕費。
				學期	2	14,000	28,000	舞蹈館修繕費。
192,080	205,500	255	機械及設備修護費	學期	2	41,000	82,000	電梯及教學器材等維修費。
				年	1	23,400	23,400	電腦設備維護費（電腦專案計畫）。
				次	1	12,000	12,000	暑期游泳訓練班場地維護費（暑期游泳訓練班）（收支對列）。
				年	1	75,000	75,000	水電、空調、電動球架、電動看臺等器材維護費（收支對列）。
231,645	377,000	257	什項設備修護費	學期	2	24,000	48,000	補校黑板、課桌椅等維護費。
				學期	2	85,000	170,000	黑板、課桌椅、各項辦公及教學

臺北市地方教育發展基金－臺北市立北安國民中學

40501232-29

基金用途－國民教育計畫明細表

中華民國106年度

單位：新臺幣元

前年度決算數	上年度預算數	科 目		本年度預算數				說 明
		編 號	名 稱	單位	數量	單價	金額	
				學期	2	21,000	42,000	器材等維修費。
				年	1	75,000	75,000	舞蹈班辦公事務機具、教具等維修費。
3,500	8,600	26	保險費				3,600	舞台地板、布幕、燈光音響等雜項修繕費（收支對列）。
3,500	8,600	26Y	其他保險費	人	90	40	3,600	較上年度預算數8,600元，減少5,000元。
461,801	607,052	27	一般服務費				3,600	暑期游泳訓練班學員保險費（暑期游泳訓練班）(收支對列)。
6,084	17,568	276	佣金、匯費、經理費及手續費	人、學期	400x2	18	589,884	較上年度預算數607,052元，減少17,168元。
365,000	455,484	279	外包費	人、月	1x10	37,957	14,400	委託超商代收學雜費手續費。
90,717	134,000	27F	體育活動費	人、月	1x2	37,957	455,484	游泳池救生員外包費。
				人、年	49x1	2,000	75,914	暑期泳訓班救生員外包費。
							120,000	文康活動費，本校編列教職員49人，每人編列2,000元。

## 臺北市地方教育發展基金－臺北市立北安國民中學

## 基金用途－國民教育計畫明細表

中華民國106年度

單位：新臺幣元

前年度決算數	上年度預算數	科 目		本年度預算數				說 明
		編 號	名 稱	單位	數量	單價	金額	
1,110,701	675,800	28	專業服務費	人、年	11x1	2,000	22,000	文康活動費，本校編列教職員11人，每人編列2,000元。
988,951	660,000	285	講課鐘點、稿費、出席審查及查詢費				898,600	較上年度預算數675,800元，增加222,800元。
				人次	17	2,000	34,000	學生輔導指導費。
				節	36	1,600	57,600	分組活動外聘鐘點費（分組組數大於班級數始得動支）。
				班、月	1x12	600	7,200	資源班教材編輯費。
				節	234	800	187,200	藝術才能舞蹈班教學分組課程內聘講師鐘點費。
				節	800	250	200,000	藝術才能舞蹈班教學基本課程內聘講師鐘點費。
				節	8	1,600	12,800	藝術才能舞蹈班教學外聘講師鐘點費。
				節	60	360	21,600	體育班教練及補救教學鐘點費。
				節	64	800	51,200	活化教學內聘講師鐘點費。
				節	6	1,600	9,600	活化教學外聘講師鐘點費。
				節	14	1,600	22,400	國中課後社團活動外聘講師鐘點費。
				節	5	1,600	8,000	性別平等教育宣導活動外聘講師

臺北市地方教育發展基金－臺北市立北安國民中學

40501232-31

基金用途－國民教育計畫明細表

中華民國106年度

單位：新臺幣元

前年度決算數	上年度預算數	科 目		本年度預算數				說 明
		編 號	名 稱	單位	數量	單價	金額	
23,650	15,800	287	委託檢驗(定)試驗認證費	節	10	1,600	16,000	鐘點費。 國中人權、法治、品德教育活動外聘講師鐘點費。
				節	5	1,600	8,000	冬夏令營外聘講師鐘點費(含童軍活動)。
				節	28	800	22,400	冬夏令營內聘講師鐘點費(含童軍活動)。
				節	15	1,600	24,000	教師專業成長暨行動研究外聘講師鐘點費。
				節	8	800	6,400	教師專業成長暨行動研究內聘講師鐘點費。
				班、節	6x10	500	30,000	暑期泳訓班教練鐘點費(暑期游泳訓練班)(收支對列)。
				節	1	1,600	1,600	技職教育、免試及12年國教校園宣導外聘講師鐘點費。
				節	1	800	800	技職教育、免試及12年國教校園宣導內聘講師鐘點費。
				年	1	15,800	15,800	建築物公共安全檢查簽證及申報費、消防安全檢測費。
				臺、年	3x1	1,200	3,600	飲水機水質檢驗費(新增)。

## 臺北市地方教育發展基金－臺北市立北安國民中學

## 基金用途－國民教育計畫明細表

中華民國106年度

單位：新臺幣元

前年度決算數	上年度預算數	科 目		本年度預算數				說 明
		編 號	名 稱	單位	數量	單價	金額	
3,100		28A	電子計算機軟體服務費					
95,000		28Y	其他	年	1	158,400	158,400	游泳池水電清潔維護費(交付委託民間營運機構)。
1,677,117	1,270,140	3	材料及用品費				1,260,930	
559,800	411,350	31	使用材料費				395,550	較上年度預算數411,350元，減少15,800元。
559,800	411,350	315	設備零件	學期	2	20,000	40,000	體育班訓練器材。
				支	60	250	15,000	有線麥克風(教務處)(由班級設備費移列)(新增)。
				支	1	5,000	5,000	專業腳架(教務處)(由班級設備費移列)(新增)。
				臺	5	4,500	22,500	多媒體轉接盒(含HDMI轉VGA轉接頭,附音源孔)(教務處)(由班級設備費移列)(新增)。
				套	55	2,200	121,000	學生課桌椅(總務處)(由班級設備費移列)(新增)。
				臺	1	3,550	3,550	電子鍋(輔導室)(由班級設備費移列)(新增)。
				班、年	7x1	6,300	44,100	電腦設備維護及管理費(電腦專

臺北市地方教育發展基金－臺北市立北安國民中學

40501232-33

基金用途－國民教育計畫明細表

中華民國106年度

單位：新臺幣元

前年度決算數	上年度預算數	科 目		本年度預算數				說 明
		編 號	名 稱	單位	數量	單價	金額	
				年	1	31,000	31,000	案計畫)。
				盞	15	3,000	45,000	活化教學用教學材料。
				張	57	1,200	68,400	循環風扇(教學暨閱讀中心教室整修工程)(新增)。
1,117,317	858,790	32	用品消耗				865,380	閱讀椅(教學暨閱讀中心教室整修工程)(新增)。
								較上年度預算數858,790元，增加6,590元。
75,928	67,600	321	辦公(事務)用品				119,800	
				學期	2	2,200	4,400	舞蹈班教學用文具紙張費。
				學期	2	2,600	5,200	資源班教學用文具紙張。
				年	1	60,200	60,200	活化教學用文具用品、紙張等。
				年	1	50,000	50,000	影印、周邊設備及委外等相關事務用品費(收支對列)。
42,606	49,500	322	報章什誌				46,000	
				年	1	6,000	6,000	訂閱書報雜誌等費用。
				年	1	40,000	40,000	圖書(由班級設備費移列)。
65,640	73,000	325	服裝				73,000	
				套	20	1,250	25,000	體育班代表隊服裝。
				套	32	1,500	48,000	舞蹈服裝(由班級設備費移列)。
31,124	35,000	328	醫療用品(非醫療院				5,000	

## 臺北市地方教育發展基金－臺北市立北安國民中學

## 基金用途－國民教育計畫明細表

中華民國106年度

單位：新臺幣元

前年度決算數	上年度預算數	科 目		本年度預算數				說 明
		編 號	名 稱	單位	數量	單價	金額	
902,019	633,690	32Y	所使用)	年	1	5,000	5,000	健康中心藥品費。
			其他	年	1	10,000	10,000	輔導課程教學材料及相關輔導活動所需之雜支。
				團	1	8,000	8,000	童軍教育三項登記費及教學材料費等。
				年	1	6,000	6,000	消毒藥水及衛生清潔用品。
				年	1	16,150	16,150	專用垃圾袋費用。
				年	1	8,740	8,740	補校專用垃圾袋。
				學期	2	20,730	41,460	補校用實驗材料。
				學期	2	123,490	246,980	教學用材料。
				學期	2	16,165	32,330	舞蹈班教學材料費。
				班、年	1x1	13,820	13,820	資源班教學材料費。
				年	1	58,500	58,500	電腦耗材（電腦專案計畫）。
				學期	2	21,640	43,280	體育班教學用材料及雜支。
				年	1	69,500	69,500	運動會錦旗獎牌會場佈置及雜支等。
	年	1	38,000	38,000	支援各領域活化教學及班級經營費用。			
	年	1	7,600	7,600	國中課後社團活動教學材料費。			



臺北市地方教育發展基金－臺北市立北安國民中學

40501232-35

基金用途－國民教育計畫明細表

中華民國106年度

單位：新臺幣元

前年度決算數	上年度預算數	科 目		本年度預算數				說 明
		編 號	名 稱	單位	數量	單價	金額	
				年	1	2,000	2,000	性別平等教育宣導活動用品、材料費等。
				次	1	4,000	4,000	國中人權、法治、品德教育活動用品費。
				次	2	4,800	9,600	冬夏令營活動用品、材料、茶水等（含童軍活動）。
				班	6	230	1,380	暑期游泳訓練班消毒劑（暑期游泳訓練班）(收支對列)。
				次	1	4,240	4,240	舞蹈班聯合成果發表會表演用品、茶水、場地佈置、雜支等費用。
241,548	156,650	4	租金、償債與利息				15,600	
75,000		41	地租及水租					
75,000		414	場地租金					
128,500	134,000	43	機器租金					較上年度預算數134,000元，減少134,000元。
128,500	134,000	432	機械及設備租金					
38,048	7,050	44	交通及運輸設備租金					較上年度預算數7,050元，減少7,050元。
38,048	7,050	442	車租					
	15,600	45	什項設備租金				15,600	較上年度預算數15,600元，無增減。

## 臺北市地方教育發展基金－臺北市立北安國民中學

## 基金用途－國民教育計畫明細表

中華民國106年度

單位：新臺幣元

前年度決算數	上年度預算數	科 目		本年度預算數				說 明
		編 號	名 稱	單 位	數 量	單 價	金 額	
	15,600	451	什項設備租金	月	12	1,300	15,600	電錶月租費。
100,707	100,000	6	稅捐及規費(強制費)				105,000	
53,246	50,000	61	土地稅				55,000	較上年度預算數50,000元，增加5,000元。
53,246	50,000	612	一般土地地價稅	年	1	55,000	55,000	運動設施場館委外地價稅（收支對列）。
47,461	50,000	63	房屋稅				50,000	較上年度預算數50,000元，無增減。
47,461	50,000	631	一般房屋稅	年	1	50,000	50,000	運動設施場館委外房屋稅（收支對列）。
852,910	661,000	7	會費、捐助、補助、分攤、照護、救濟與交流活動費				655,000	
162,102	56,000	72	捐助、補助與獎助				50,000	較上年度預算數56,000元，減少6,000元。
106,102		726	獎助學員生給與	班、學期	25x2	1,000	50,000	優秀學生獎學金。
56,000	56,000	72Y	其他					

臺北市地方教育發展基金－臺北市立北安國民中學

40501232-37

基金用途－國民教育計畫明細表

中華民國106年度

單位：新臺幣元

前年度決算數	上年度預算數	科 目		本年度預算數				說 明
		編 號	名 稱	單 位	數 量	單 價	金 額	
690,808	605,000	74	補貼(償)、獎勵、慰問、 照護與救濟				605,000	較上年度預算數605,000元，無 增減。
690,808	605,000	74Y	其他	人、日	55x200	55	605,000	清寒學生餐費補助。
813,881	783,145	9	其他				517,145	
813,881	783,145	91	其他支出				517,145	較上年度預算數783,145元，減 少266,000元。
813,881	783,145	91Y	其他	人、週、次	2x40x10	63	50,400	執行學生路隊安全導護費。
				年	1	309,145	309,145	體育班學生參加比賽相關經費。
				人、學期	500x2	50	50,000	班級自治費。
				年	1	95,000	95,000	校園開放需求及重點活動人力派 遣清潔維護等費用（收支對列） 。
				年	1	3,000	3,000	舞蹈班聯合成果發表會節目演出 錄影帶剪接、拷貝等費用。
				年	1	9,600	9,600	舞蹈班成果發表會參加學生相關 費用。

## 臺北市地方教育發展基金－臺北市立北安國民中學

## 基金用途－一般行政管理計畫明細表

中華民國106年度

單位：新臺幣元

前年度決算數	上年度預算數	科 目		本年度預算數				說 明
		編 號	名 稱	單 位	數 量	單 價	金 額	
18,477,792	18,693,266		合 計				19,510,520	
17,555,158	17,152,996	1	用人費用				17,918,276	
11,850,018	11,316,000	11	正式員額薪資				11,640,000	較上年度預算數11,316,000元，增加324,000元。
9,759,121	9,348,000	113	職員薪金	年	1	9,672,000	9,672,000	教職員15人薪金(詳用人費用彙計表)。
1,511,777	1,452,000	114	工員工資	年	1	1,452,000	1,452,000	工員4人工資(詳用人費用彙計表)。
579,120	516,000	115	警餉	年	1	516,000	516,000	校警1人薪金(詳用人費用彙計表)。
383,739	432,832	13	超時工作報酬				528,432	較上年度預算數432,832元，增加95,600元。
383,739	432,832	131	加班費	年	1	517,332	517,332	不休假出勤加班費。
				人、小時	6x10	185	11,100	職員暨工友加班費(統籌業務費)。
2,656,072	2,869,000	15	獎金				3,165,000	較上年度預算數2,869,000元，增加296,000元。

臺北市地方教育發展基金－臺北市立北安國民中學

40501232-39

基金用途－一般行政管理計畫明細表

中華民國106年度

單位：新臺幣元

前年度決算數	上年度預算數	科 目		本年度預算數				說 明
		編 號	名 稱	單位	數量	單價	金額	
977,908	1,454,500	151	考績獎金	年	1	1,710,000	1,710,000	依考績法規定核發之獎金。
1,678,164	1,414,500	152	年終獎金	年	1	1,455,000	1,455,000	依規定於年節加發之獎金。
999,054	908,976	16	退休及卹償金				931,440	較上年度預算數908,976元，增加22,464元。
908,178	836,376	161	職員退休及離職金	年	1	858,840	858,840	提撥退撫基金。
90,876	72,600	162	工員退休及離職金	年	1	72,600	72,600	提撥勞工退休準備金。
1,666,275	1,626,188	18	福利費				1,653,404	較上年度預算數1,626,188元，增加27,216元。
1,116,387	1,071,828	181	分擔員工保險費	年	1	1,099,044	1,099,044	分擔公保、勞保、健保費。
213,888	234,360	187	員工通勤交通費	人、月、段	11x12x2	630	234,360	職員暨技工、工友上下班交通費。
				人、月、段	9x12x1	630	68,040	職員暨技工、工友上下班交通費。
336,000	320,000	18Y	其他福利費	年	1	320,000	320,000	休假旅遊補助費。

## 臺北市地方教育發展基金－臺北市立北安國民中學

## 基金用途－一般行政管理計畫明細表

中華民國106年度

單位：新臺幣元

前年度決算數	上年度預算數	科 目		本年度預算數				說 明
		編 號	名 稱	單 位	數 量	單 價	金 額	
757,740	1,182,240	2	服務費用				1,276,884	
	6,048	22	郵電費					較上年度預算數6,048元，減少6,048元。
	6,048	222	電話費					
319,420	715,712	27	一般服務費				714,884	較上年度預算數715,712元，減少828元。
298,850	675,712	279	外包費				674,884	
				人、月	1x12	42,907	514,884	校警勞務外包費。
				人、年	4x1	40,000	160,000	消化超額職工（技工、工友）業務外包費。
20,570	40,000	27F	體育活動費				40,000	
				人、年	20x1	2,000	40,000	文康活動費，本校編列教職員15人、工員4人、校警1人，合計20人，每人編列2,000元。
366,320	388,480	28	專業服務費				490,000	較上年度預算數388,480元，增加101,520元。
366,320	388,480	28Y	其他				490,000	
				年	1	440,000	440,000	校園安全機械定點、機動巡邏等保全費用。
				年	1	50,000	50,000	補校校園安全機械定點保全費用。

臺北市地方教育發展基金－臺北市立北安國民中學

40501232-41

基金用途－一般行政管理計畫明細表

中華民國106年度

單位：新臺幣元

前年度決算數	上年度預算數	科 目		本年度預算數				說 明
		編 號	名 稱	單位	數量	單價	金額	
72,000	72,000	29	公共關係費				72,000	較上年度預算數72,000元，無增減。
72,000	72,000	291	公共關係費	月	12	6,000	72,000	校長特別費。
164,894	358,030	3	材料及用品費				314,360	
164,894	358,030	32	用品消耗				314,360	較上年度預算數358,030元，減少43,670元。
159,484	352,620	321	辦公(事務)用品	年	1	311,360	311,360	統籌業務費計算如下：普通班16班、藝術才能班3班、體育班3班，1,290元x15班X12月=232,200元，810元X7班X12月=68,040元，補校3班，645元X3班X12月=23,220元，以上合計323,460元，除依實際需求移列加班費11,100元及會費1,000元外，其餘如列數。
5,410	5,410	325	服裝	雙	1	100	100	校警襪子。
				人、雙	1x1	1,100	1,100	校警皮鞋。
				人、套	1x1	1,500	1,500	校警夏服(成立第32年)。
				人、年	1x1	300	300	校警服裝配備。

## 臺北市地方教育發展基金－臺北市立北安國民中學

## 基金用途－一般行政管理計畫明細表

中華民國106年度

單位：新臺幣元

前年度決算數	上年度預算數	科 目		本年度預算數				說 明
		編 號	名 稱	單位	數量	單價	金額	
		7	會費、捐助、補助、分攤、 照護、救濟與交流活動 費				1,000	
		71	會費				1,000	新增項目
		713	職業團體會費				1,000	
				年	1	1,000	1,000	護理師公會會費(統籌業務費)(新增)。



臺北市地方教育發展基金－臺北市立北安國民中學

40501232-43

基金用途－建築及設備計畫明細表

中華民國106年度

單位：新臺幣元

前年度決算數	上年度預算數	科 目		本年度預算數				說 明
		編 號	名 稱	單位	數量	單價	金額	
15,859,330	6,658,202		合計				3,501,774	
15,859,330	6,658,202	5	購建固定資產、無形資產及非理財目的之長期投資				3,501,774	
8,595,815	1,185,710	51	購置固定資產				1,022,450	
8,595,815	1,185,710		一般建築及設備計畫				1,022,450	
7,507,657			校園整修工程					
7,507,657		513	擴充改良房屋建築及設備					
			教學暨閱讀中心教室整修工程				150,000	
		516	購置什項設備				150,000	
				臺	3	50,000	150,000	汰舊換新一對一冷氣機(5000KCAL以上)(教學暨閱讀中心教室整修工程)。
			e化學習試辦計畫				110,000	
		514	購置機械及				110,000	

## 臺北市地方教育發展基金－臺北市立北安國民中學

## 基金用途－建築及設備計畫明細表

中華民國106年度

單位：新臺幣元

前年度決算數	上年度預算數	科 目		本年度預算數				說 明
		編 號	名 稱	單位	數量	單價	金額	
			設備	臺	11	10,000	110,000	新購e化學習試辦計畫平板電腦(電腦專案計畫)。
		514	班級設備				168,950	
			購置機械及設備	臺	1	68,000	68,000	新購自動視力儀(學務處)。
				臺	1	32,000	32,000	新購太陽四季模擬日照實驗室(教務處)。
				臺	1	13,500	13,500	新購數位相機(2020萬畫素)(學務處)。
				臺	1	13,000	13,000	新購碎紙機(學務處)。
				臺	2	15,000	30,000	新購數位攝影機(30倍變焦、250萬以上感光畫素、可近距離動態攝影、檔案儲存格式支援mpeg或avi無須轉檔)(教務處)。
		516	購置什項設備				12,450	
				臺	1	12,450	12,450	新購縫紉機(輔導室)。
		514	學校設備				102,500	
			購置機械及設備				102,500	

臺北市地方教育發展基金－臺北市立北安國民中學

40501232-45

基金用途－建築及設備計畫明細表

中華民國106年度

單位：新臺幣元

前年度決算數	上年度預算數	科 目		本年度預算數				說 明
		編 號	名 稱	單位	數量	單價	金額	
				臺	5	20,500	102,500	汰舊換新單槍投影機（教務處）。
			資訊設備				491,000	
		514	購置機械及設備				491,000	
				臺	17	22,000	374,000	汰舊換新個人電腦（電腦專案計畫）。
				年	1	117,000	117,000	汰舊換新網路及資訊周邊設備（電腦專案計畫）。
1,088,158	1,185,710		校園設備					
847,158	846,050	514	購置機械及設備					
23,000	40,000	515	購置交通及運輸設備					
218,000	299,660	516	購置什項設備					
	36,000	52	購置無形資產				36,000	
	36,000		一般建築及設備計畫				36,000	
	36,000		資訊設備				36,000	
	36,000	521	購置電腦軟體				36,000	

## 臺北市地方教育發展基金－臺北市立北安國民中學

## 基金用途－建築及設備計畫明細表

中華民國106年度

單位：新臺幣元

前年度決算數	上年度預算數	科目		本年度預算數				說明
		編號	名稱	單位	數量	單價	金額	
7,263,515	5,436,492	58	遞延支出(臺北市地方教育發展基金及臺北市臺北都會區捷運固定資產重置基金專用)	年	1	36,000	36,000	電腦教學軟體費(電腦專案計畫)。
7,263,515	5,436,492		一般建築及設備計畫				2,443,324	
			校園環境整修工程				1,580,925	
		581	遞延修繕房屋建築支出				1,580,925	
				座	1	400,000	400,000	一、施工費 忠孝樓既有RC水塔打除新作(含防水、磁磚及馬達更新) )530*480*200cm。
				座	1	350,000	350,000	信義樓既有RC水塔打除新作(含防水、磁磚及馬達更新) )520*330*200cm。
				平方公尺	50	14,550	727,500	忠孝及仁愛樓新設鐵門 (410*300cm)*4樁。

臺北市地方教育發展基金－臺北市立北安國民中學

40501232-47

基金用途－建築及設備計畫明細表

中華民國106年度

單位：新臺幣元

前年度決算數	上年度預算數	科 目		本年度預算數				說 明		
		編 號	名 稱	單位	數量	單價	金額			
		581	教學暨閱讀中心整修工程 遞延修繕房屋建築支出	式	1	73,875	73,875	二、委託技術服務費(總包價法)。		
				式	1	29,550	29,550	三、工程管理費(按施工費2%提列)。		
								862,399		
								862,399		
								805,980	一、施工費	
						平方公尺	78	530	41,340	舊有設備拆除運棄。
						間	1	30,000	30,000	開關及插座(含安全插座)。
						平方公尺	78	460	35,880	粉刷油漆、水泥砂漿粉光(含敲除運棄)。
						公尺	4	10,500	42,000	既有暗門拆除新作高櫃(120cm以上)。
						平方公尺	9	5,660	50,940	鋁門(含拆除運棄、五金、安裝)。
						平方公尺	106	1,260	133,560	地磚地坪(含拆除運棄)。
						平方公尺	106	630	66,780	天花板(含拆除運棄、防焰、防潮)。
				盞	24	2,000	48,000	28W*2 T5日光燈。		

## 臺北市地方教育發展基金－臺北市立北安國民中學

## 基金用途－建築及設備計畫明細表

中華民國106年度

單位：新臺幣元

前年度決算數	上年度預算數	科 目		本年度預算數				說 明
		編 號	名 稱	單位	數量	單價	金額	
				座	1	12,000	12,000	教師講桌。
				平方公尺	6	3,600	21,600	弧形琺瑯磁性黑板(150*400cm)。
				平方公尺	6	2,080	12,480	磁性軟木揭示板。
				座	16	8,000	128,000	A式閱覽桌(140*50*75cm)含隔板。
				座	8	12,000	96,000	B式閱覽桌(210*50*75cm)含隔板。
				公尺	20	2,480	49,600	CW1防眩遮光窗簾(H=210cm)含窗簾盒。
				公尺	6	6,300	37,800	矮櫥櫃(120cm以下)。
				式	1	40,299	40,299	二、委託技術服務費(總包價法)。
				式	1	16,120	16,120	三、工程管理費(按施工費2%提列)。
7,263,515	5,436,492		校園整修工程					
7,263,515	5,436,492	581	遞延修繕房屋建築支出					

# 参 考 表

臺北市地方教育發展基金－臺北市立北安國民中學

40501232-49

預計平衡表

中華民國106年12月31日

單位：新臺幣元

104年(前年)12月31日		科 目		106年12月31日		105年(上年)12月31日				比較 增減(-)
決 算 數		編 號	名 稱	預 計 數		預 計 數	調 整 數(±)	調 整 後 預 計 數		
金 額	%			金 額	%			金 額	%	
2,577,228,562	100.00		資產合計	2,543,498,784	100.00	2,467,226,260	99,541,978	2,566,768,238	100.00	-23,269,454
2,577,228,562	100.00	1	資產	2,543,498,784	100.00	2,467,226,260	99,541,978	2,566,768,238	100.00	-23,269,454
41,573,593	1.61	11	流動資產	7,843,815	0.31	34,357,517	-3,244,248	31,113,269	1.21	-23,269,454
41,050,560	1.59	111	現金	7,320,782	0.29	33,857,517	-3,267,281	30,590,236	1.19	-23,269,454
41,050,560	1.59	1112	銀行存款	7,320,782	0.29	33,857,517	-3,267,281	30,590,236	1.19	-23,269,454
23,033	0.00	113	應收款項	23,033	0.00		23,033	23,033	0.00	
23,033	0.00	1138	應收收益	23,033	0.00		23,033	23,033	0.00	
500,000	0.02	115	預付款項	500,000	0.02	500,000		500,000	0.02	
500,000	0.02	1154	預付費用	500,000	0.02	500,000		500,000	0.02	
2,766,603	0.11	12	投資、長期應收款項、貸墊款及 準備金	2,766,603	0.11	2,807,584	-40,981	2,766,603	0.11	
2,766,603	0.11	124	準備金	2,766,603	0.11	2,807,584	-40,981	2,766,603	0.11	
1,187,492	0.05	1241	退休及離職準備金	1,187,492	0.05	1,068,897	118,595	1,187,492	0.05	
1,579,111	0.06	124Y	其他準備金	1,579,111	0.06	1,738,687	-159,576	1,579,111	0.06	
2,532,888,366	98.28	13	其他資產	2,532,888,366	99.58	2,430,061,159	102,827,207	2,532,888,366	98.68	
2,532,888,366	98.28	131	什項資產	2,532,888,366	99.58	2,430,061,159	102,827,207	2,532,888,366	98.68	
		1315	暫付及待結轉帳項			257,793	-257,793			
2,532,888,366	98.28	1316	代管資產	2,532,888,366	99.58	2,429,803,366	103,085,000	2,532,888,366	98.68	
2,577,228,562	100.00		負債及基金餘額合計	2,543,498,784	100.00	2,467,226,260	99,541,978	2,566,768,238	100.00	-23,269,454
2,538,896,606	98.51	2	負債	2,538,896,606	99.82	2,447,300,057	91,596,549	2,538,896,606	98.91	
3,917,758	0.15	21	流動負債	3,917,758	0.15	15,651,008	-11,733,250	3,917,758	0.15	
3,714,427	0.14	212	應付款項	3,714,427	0.15	15,444,565	-11,730,138	3,714,427	0.14	
3,707,227	0.14	2123	應付代收款	3,707,227	0.15	2,479,434	1,227,793	3,707,227	0.14	
7,200	0.00	2125	應付費用	7,200	0.00		7,200	7,200	0.00	
		2129	應付工程款			12,965,131	-12,965,131			



## 臺北市地方教育發展基金－臺北市立北安國民中學

## 預計平衡表

中華民國106年12月31日

單位：新臺幣元

104年(前年)12月31日		科 目		106年12月31日		105年(上年)12月31日				比較 增減(-)
決 算 數		編 號	名 稱	預 計 數		預 計 數	調 整 數(±)	調 整 後 預 計 數		
金 額	%			金 額	%			金 額	%	
203,331	0.01	213	預收款項	203,331	0.00	206,443	-3,112	203,331	0.01	
200,000	0.01	2133	預收收入	200,000	0.00	200,000		200,000	0.01	
3,331	0.00	213Y	其他預收款	3,331	0.00	6,443	-3,112	3,331	0.00	
2,534,978,848	98.36	22	其他負債	2,534,978,848	99.67	2,431,649,049	103,329,799	2,534,978,848	98.76	
2,534,978,848	98.36	221	什項負債	2,534,978,848	99.67	2,431,649,049	103,329,799	2,534,978,848	98.76	
824,870	0.03	2211	存入保證金	824,870	0.03	776,786	48,084	824,870	0.03	
1,187,492	0.05	2213	應付退休及離職金	1,187,492	0.06	1,068,897	118,595	1,187,492	0.05	
2,532,888,366	98.28	2214	應付代管資產	2,532,888,366	99.58	2,429,803,366	103,085,000	2,532,888,366	98.68	
78,120	0.00	2215	暫收及待結轉帳項	78,120	0.00		78,120	78,120	0.00	
38,331,956	1.49	3	基金餘額	4,602,178	0.18	19,926,203	7,945,429	27,871,632	1.09	-23,269,454
38,331,956	1.49	31	基金餘額	4,602,178	0.18	19,926,203	7,945,429	27,871,632	1.09	-23,269,454
38,331,956	1.49	311	基金餘額	4,602,178	0.18	19,926,203	7,945,429	27,871,632	1.09	-23,269,454
38,331,956	1.49	3111	累積餘額	4,602,178	0.18	19,926,203	7,945,429	27,871,632	1.09	-23,269,454

註：1.信託代理與保證資產（負債）前年度決算數5,448,150元，上年度調整後預計數5,448,150元，本年度預計數5,448,150元。2.或有資產（負債）0元。3.本基金自93年度起，本固定項目分開原則，將屬長期固定帳項，包括固定資產426,015,948元、無形資產395,000元及長期債務0元等，另立帳類管理，未納入本表。

臺北市地方教育發展基金－臺北市立北安國民中學

40501232-51

各項費用彙計表

中華民國106年度

單位：新臺幣元

前年度 決算數	上年度 預算數	計畫別 用途別科目	合計	計畫別			
				國民教育計畫	一般行政管理計畫	建築及設備計畫	
171,391,946	159,747,377	合計	149,719,847	126,707,553	19,510,520	3,501,774	
147,552,885	143,950,499	用人費用	137,390,257	119,471,981	17,918,276		
65,887,679	63,960,000	正式員額薪資	59,628,000	47,988,000	11,640,000		
63,796,782	61,992,000	職員薪金	57,660,000	47,988,000	9,672,000		
1,511,777	1,452,000	工員工資	1,452,000		1,452,000		
579,120	516,000	警餉	516,000		516,000		
4,389,343	2,015,040	聘僱及兼職人員薪資	2,088,480	2,088,480			
4,389,343	2,015,040	兼職人員酬金	2,088,480	2,088,480			
1,186,953	1,041,934	超時工作報酬	1,129,096	600,664	528,432		
1,053,693	967,934	加班費	1,079,096	550,664	528,432		
133,260	74,000	誤餐費	50,000	50,000			
14,860,753	16,385,800	獎金	15,316,000	12,151,000	3,165,000		
6,386,013	8,390,800	考績獎金	7,862,500	6,152,500	1,710,000		
8,474,740	7,995,000	年終獎金	7,453,500	5,998,500	1,455,000		
50,691,942	50,244,951	退休及卹償金	49,709,299	48,777,859	931,440		
50,601,066	50,172,351	職員退休及離職金	49,611,991	48,753,151	858,840		
90,876	72,600	工員退休及離職金	97,308	24,708	72,600		
10,536,215	10,302,774	福利費	9,519,382	7,865,978	1,653,404		

## 臺北市地方教育發展基金－臺北市立北安國民中學

## 各項費用彙計表

中華民國106年度

單位：新臺幣元

前年度 決算數	上年度 預算數	計畫別	合計	國民教育計畫	一般行政管理計畫	建築及設備計畫	
		用途別科目					
6,472,440	5,809,944	分擔員工保險費	5,412,852	4,313,808	1,099,044		
84,000	321,500	傷病醫藥費	351,500	351,500			
836,449	876,960	員工通勤交通費	839,160	604,800	234,360		
3,143,326	3,294,370	其他福利費	2,915,870	2,595,870	320,000		
4,128,674	5,809,711	服務費用	5,958,781	4,681,897	1,276,884		
706,040	2,197,135	水電費	2,241,923	2,241,923			
551,884	1,547,912	工作場所電費	1,425,500	1,425,500			
154,156	120,023	工作場所水費	276,423	276,423			
	529,200	氣體費	540,000	540,000			
134,090	38,942	郵電費	3,000	3,000			
6,157	7,334	郵費	3,000	3,000			
127,933	31,608	電話費					
158,020	177,040	旅運費	167,390	167,390			
133,718	153,450	國內旅費	148,800	148,800			
10,098	10,390	貨物運費	5,390	5,390			
14,204	13,200	其他旅運費	13,200	13,200			
184,222	66,450	印刷裝訂與廣告費	12,100	12,100			
184,222	66,450	印刷及裝訂費	12,100	12,100			

臺北市地方教育發展基金－臺北市立北安國民中學

40501232-53

各項費用彙計表

中華民國106年度

單位：新臺幣元

前年度 決算數	上年度 預算數	計畫別 用途別科目	合計	計畫別		
				國民教育計畫	一般行政管理計畫	建築及設備計畫
612,560	862,500	修理保養及保固費	765,400	765,400		
188,835	280,000	一般房屋修護費	238,000	238,000		
192,080	205,500	機械及設備修護費	192,400	192,400		
231,645	377,000	什項設備修護費	335,000	335,000		
3,500	8,600	保險費	3,600	3,600		
3,500	8,600	其他保險費	3,600	3,600		
781,221	1,322,764	一般服務費	1,304,768	589,884	714,884	
6,084	17,568	佣金、匯費、經理費及手續費	14,400	14,400		
663,850	1,131,196	外包費	1,130,368	455,484	674,884	
111,287	174,000	體育活動費	160,000	120,000	40,000	
1,477,021	1,064,280	專業服務費	1,388,600	898,600	490,000	
988,951	660,000	講課鐘點、稿費、出席審查及查詢費	720,800	720,800		
23,650	15,800	委託檢驗(定)試驗認證費	19,400	19,400		
3,100		電子計算機軟體服務費				
461,320	388,480	其他	648,400	158,400	490,000	
72,000	72,000	公共關係費	72,000		72,000	
72,000	72,000	公共關係費	72,000		72,000	
1,842,011	1,628,170	材料及用品費	1,575,290	1,260,930	314,360	

## 臺北市地方教育發展基金－臺北市立北安國民中學

## 各項費用彙計表

中華民國106年度

單位：新臺幣元

前年度 決算數	上年度 預算數	計畫別 用途別科目	合計	計畫別			
				國民教育計畫	一般行政管理計畫	建築及設備計畫	
559,800	411,350	使用材料費	395,550	395,550			
559,800	411,350	設備零件	395,550	395,550			
1,282,211	1,216,820	用品消耗	1,179,740	865,380	314,360		
235,412	420,220	辦公(事務)用品	431,160	119,800	311,360		
42,606	49,500	報章什誌	46,000	46,000			
71,050	78,410	服裝	76,000	73,000	3,000		
31,124	35,000	醫療用品(非醫療院所使用)	5,000	5,000			
902,019	633,690	其他	621,580	621,580			
241,548	156,650	租金、償債與利息	15,600	15,600			
75,000		地租及水租					
75,000		場地租金					
128,500	134,000	機器租金					
128,500	134,000	機械及設備租金					
38,048	7,050	交通及運輸設備租金					
38,048	7,050	車租					
	15,600	什項設備租金	15,600	15,600			
	15,600	什項設備租金	15,600	15,600			
15,859,330	6,658,202	購建固定資產、無形資產及非理財目的之長期投資	3,501,774			3,501,774	

臺北市地方教育發展基金－臺北市立北安國民中學

40501232-55

各項費用彙計表

中華民國106年度

單位：新臺幣元

前年度 決算數	上年度 預算數	計畫別 用途別科目	合計	計畫別			
				國民教育計畫	一般行政管理計畫	建築及設備計畫	
8,595,815	1,185,710	購置固定資產	1,022,450			1,022,450	
7,507,657		擴充改良房屋建築及設備					
847,158	846,050	購置機械及設備	860,000			860,000	
23,000	40,000	購置交通及運輸設備					
218,000	299,660	購置什項設備	162,450			162,450	
	36,000	購置無形資產	36,000			36,000	
	36,000	購置電腦軟體	36,000			36,000	
7,263,515	5,436,492	遞延支出(臺北市地方教育發展基金及臺北市臺北都會區捷運固定資產重置基金專用)	2,443,324			2,443,324	
7,263,515	5,436,492	遞延修繕房屋建築支出	2,443,324			2,443,324	
100,707	100,000	稅捐及規費(強制費)	105,000	105,000			
53,246	50,000	土地稅	55,000	55,000			
53,246	50,000	一般土地地價稅	55,000	55,000			
47,461	50,000	房屋稅	50,000	50,000			
47,461	50,000	一般房屋稅	50,000	50,000			
852,910	661,000	會費、捐助、補助、分攤、照護、救濟與交流活動費	656,000	655,000	1,000		
		會費	1,000		1,000		

## 臺北市地方教育發展基金－臺北市立北安國民中學

## 各項費用彙計表

中華民國106年度

單位：新臺幣元

前年度 決算數	上年度 預算數	計畫別	合計	國民教育計畫	一般行政管理計畫	建築及設備計畫	
		用途別科目					
		職業團體會費	1,000		1,000		
162,102	56,000	捐助、補助與獎助	50,000	50,000			
106,102		獎助學員生給與	50,000	50,000			
56,000	56,000	其他					
690,808	605,000	補貼(償)、獎勵、慰問、照 護與救濟	605,000	605,000			
690,808	605,000	其他	605,000	605,000			
813,881	783,145	其他	517,145	517,145			
813,881	783,145	其他支出	517,145	517,145			
813,881	783,145	其他	517,145	517,145			

臺北市地方教育發展基金－臺北市立北安國民中學

40501232-57

員工人數彙計表

中華民國106年度

單位：人

計畫及項目	本年度預算數	上年度預算數	本年度增減數	增減原因
合計	80	87	-7	
國民教育計畫部分	60	67	-7	
正式職員	60	67	-7	
一般行政管理計畫部分	20	20		
正式職員	16	16		
正式工員	4	4		

註：1.本表不包含臨時工員人數。

2.本表臨時職員係指奉准有案之約聘僱人員。



## 用人費用

中華民國

計畫及項目	合計	正式員額薪資	聘僱及兼職人員薪資	超時工作報酬	津貼	獎金		
						年終獎金	績效獎金	考績獎金
合計	137,390,257	59,628,000	2,088,480	1,129,096		7,453,500		7,862,500
國民教育計畫	119,471,981	47,988,000	2,088,480	600,664		5,998,500		6,152,500
職員薪金	47,988,000	47,988,000						
兼職人員酬金	2,088,480		2,088,480					
加班費	550,664			550,664				
誤餐費	50,000			50,000				
考績獎金	6,152,500							6,152,500
年終獎金	5,998,500					5,998,500		
職員退休及離職金	48,753,151							
工員退休及離職金	24,708							
分擔員工保險費	4,313,808							
傷病醫藥費	351,500							
員工通勤交通費	604,800							
其他福利費	2,595,870							
一般行政管理計畫	17,918,276	11,640,000		528,432		1,455,000		1,710,000
職員薪金	9,672,000	9,672,000						
工員工資	1,452,000	1,452,000						
警餉	516,000	516,000						

彙計表

106年度

單位：新臺幣元

其他獎金	退休及卹償金		資遣費	福 利 費					提繳費
	退休金	卹償金		分擔保險費	傷病醫藥費	提撥福利金	員工通勤交通費	其他福利費	
	49,709,299			5,412,852	351,500		839,160	2,915,870	
	48,777,859			4,313,808	351,500		604,800	2,595,870	
	48,753,151								
	24,708			4,313,808	351,500		604,800	2,595,870	
	931,440			1,099,044			234,360	320,000	

## 用人費用

中華民國

計畫及項目	合計	正式員額薪資	聘僱及兼職人員薪資	超時工作報酬	津貼	獎金		
						年終獎金	績效獎金	考績獎金
加班費	528,432			528,432				
考績獎金	1,710,000							1,710,000
年終獎金	1,455,000					1,455,000		
職員退休及離職金	858,840							
工員退休及離職金	72,600							
分擔員工保險費	1,099,044							
員工通勤交通費	234,360							
其他福利費	320,000							

註：本表不包含臨時工員薪津。

彙計表

106年度

單位：新臺幣元

其他獎金	退休及卹償金		資遣費	福 利 費					提繳費
	退休金	卹償金		分擔保險費	傷病醫藥費	提撥福利金	員工通勤交通費	其他福利費	
	858,840	72,600		1,099,044			234,360	320,000	

臺北市地方教育發展基金－臺北市立北安國民中學單位（或計畫）成本分析表

中華民國106年度

單位：新臺幣元

計畫別	單位	單位成本	數量	預算數	說明
合計				149,719,847	
國民教育計畫				126,707,553	
一般行政管理計畫				19,510,520	
建築及設備計畫				3,501,774	

臺北市地方教育發展基金－臺北市立北安國民中學

40501232-63

5年來主要業務計畫分析表

中華民國106年度

單位：新臺幣元

年 度 及 項 目	單 位	數 量	單位成本或 平均利(費)率	金 額	說 明
(本)年度預算數				126,707,553	
國民教育計畫				126,707,553	
(上)年度預算數				134,395,909	
國民教育計畫				134,395,909	
(前)年度決算數				137,054,824	
國民教育計畫				137,054,824	
(103)年度決算數				140,918,739	
國民教育計畫				140,918,739	
(102)年度決算數				139,025,508	
國民教育計畫				139,025,508	

## 臺北市地方教育發展基金－臺北市立北安國民中學

## 固定項目明細表

中華民國106年度

單位：新臺幣元

項 目	期初餘額	本年度增加	本年度減少	期末餘額	說 明
資產	425,352,498	1,058,450		426,410,948	
土地	42,702,671			42,702,671	
房屋及建築	98,385			98,385	
機械及設備	14,303,870	860,000		15,163,870	
交通及運輸設備	1,737,467			1,737,467	
什項設備	13,956,848	162,450		14,119,298	
購建中固定資產	352,194,257			352,194,257	
電腦軟體	359,000	36,000		395,000	

註：92年度以前已提列折舊832,745元（包括房屋及建築累計折舊35,238元、機械及設備累計折舊335,264元、什項設備累計折舊462,243元）及已攤銷費用55,018元（電腦軟體55,018元），自93年起，本固定項目分開原則，將屬長期固定帳項另立帳類管理（不再計提折舊及攤銷）。