

中華民國107年度 4-0501232

議會  
審定

(自107年1月1日起至107年12月31日止)

臺北市政府教育局主管

臺北市地方教育發展基金－臺北市立北安國民中學

附屬單位預算之分預算

(特別收入基金)

# 臺北市地方教育發展基金－臺北市立北安國民中學

## 目次

中華民國107年度

一、財務摘要	第 1 頁
二、業務計畫及預算概要	第 3 -11 頁
三、主要表	
(一) 基金來源、用途及餘絀預計表	第 13 -14 頁
(二) 現金流量預計表	第 15 頁
四、附屬表	
(一) 基金來源－服務收入明細表	第 17 頁
(二) 基金來源－財產處分收入明細表	第 18 頁
(三) 基金來源－租金收入明細表	第 19 頁
(四) 基金來源－權利金收入明細表	第 20 頁
(五) 基金來源－其他財產收入明細表	第 21 頁
(六) 基金來源－市庫撥款收入明細表	第 22 頁
(七) 基金來源－雜項收入明細表	第 23 頁
(八) 基金用途－國民教育計畫明細表	第 24 -41 頁
(九) 基金用途－一般行政管理計畫明細表	第 42 -46 頁
(十) 基金用途－建築及設備計畫明細表	第 47 -55 頁
五、參考表	
(一) 預計平衡表	第 57 -58 頁
(二) 各項費用彙計表	第 59 -64 頁
(三) 員工人數彙計表	第 65 頁
(四) 用人費用彙計表	第 66 -69 頁
(五) 單位(或計畫)成本分析表	第 70 頁
(六) 5年來主要業務計畫分析表	第 71 頁

臺北市地方教育發展基金－臺北市立北安國民中學

目 次

中華民國107年度

(七) 固定項目明細表 .....	第 72 頁
-------------------	--------

# 臺北市地方教育發展基金－臺北市立北安國民中學

40501232-1

## 財務摘要

中華民國107年度

單位：新臺幣元

項 目	本 年 度	上 年 度	比較增減(-)	%
經營成績：				
基金來源	154,410,168	126,449,788	27,960,380	22.11
基金用途	157,064,246	149,719,242	7,345,004	4.91
賸餘(短絀－)	-2,654,078	-23,269,454	20,615,376	--
餘絀情形：				
基金餘額	4,608,071	7,262,149	-2,654,078	-36.55
現金流量(註)：				
現金及約當現金之淨增(減－)	-2,654,078	-23,269,454	20,615,376	--

附註：現金流量係採現金及約當現金基礎，包括現金及自投資日起3個月內到期或清償之債權證券。

本 頁 空 白

# 業務計畫及預算概要

# 臺北市地方教育發展基金－臺北市立北安國民中學

## 業務計畫及預算概要

中華民國 107 年度

### 壹、基金概況

#### 一、設立宗旨及願景：

- (一) 本校遵照憲法第 158 及 160 條規定，教育文化應發展民族精神、自治精神，國民道德與健全體格、科學及生活智能，以培養青少年七大學習領域及十大基本能力。
- (二) 本校自 91 年度起依教育經費編列與管理法第 13 條規定設置「臺北市地方教育發展基金」，以促進教育健全發展，提昇教育經費運用績效。

#### 二、組織概況（另附組織系統圖）：

本校設置校長 1 人，綜理全校校務，下設教務處、學生事務處、總務處、輔導室、會計室及人事室等單位。

內部分層業務如下：

教務處：秉承校長之命，辦理全校教務事項。

教學組：掌理課程編排、課業考查、學藝競賽、教學研究、教師進修、差假、教師調代課及缺補課之查核等事項。

註冊組：掌理註冊、編班、轉學、學籍保管、各項獎助學金補助及成績考查等有關學籍事項。

設備組：掌理教科書編選、教學用具之管理、保管及出版學校刊物等事項。

資訊組：掌理電腦設備及區域網路之管理、保管等事項。

學生事務處：秉承校長之命，辦理全校學生事務事項。

訓育組：掌理訓育計畫之擬定及辦理各類訓育等活動。

體育組：掌理學生體育活動、體格鍛鍊等事項。

生教組：掌理學生日常生活常規，辦理交通導護各項事項。

衛生組：掌理健康檢查，個人及環境衛生檢查、保健等事項。

總務處：秉承校長之命，辦理全校總務事項。

事務組：掌理校舍、校具、財產、物品採購保管、工程發包、監工及驗收。

文書組：掌理文件收發登錄、撰擬繕校、典守學校印信、檔案保管、整理各項會議紀錄及校史等事項。

出納組：掌理現金、零用金、票據、契約之保管等收支事項，辦理員工薪津發放及各項扣繳單據證明等。

輔導室：秉承校長之命，辦理全校學生學習輔導、生活輔導、生涯輔導等事項。

# 臺北市地方教育發展基金－臺北市立北安國民中學

## 業務計畫及預算概要

中華民國 107 年度

輔導組：掌理學生個案建立、學習輔導、生活輔導、生涯輔導及兩性教育、親職教育等事項。

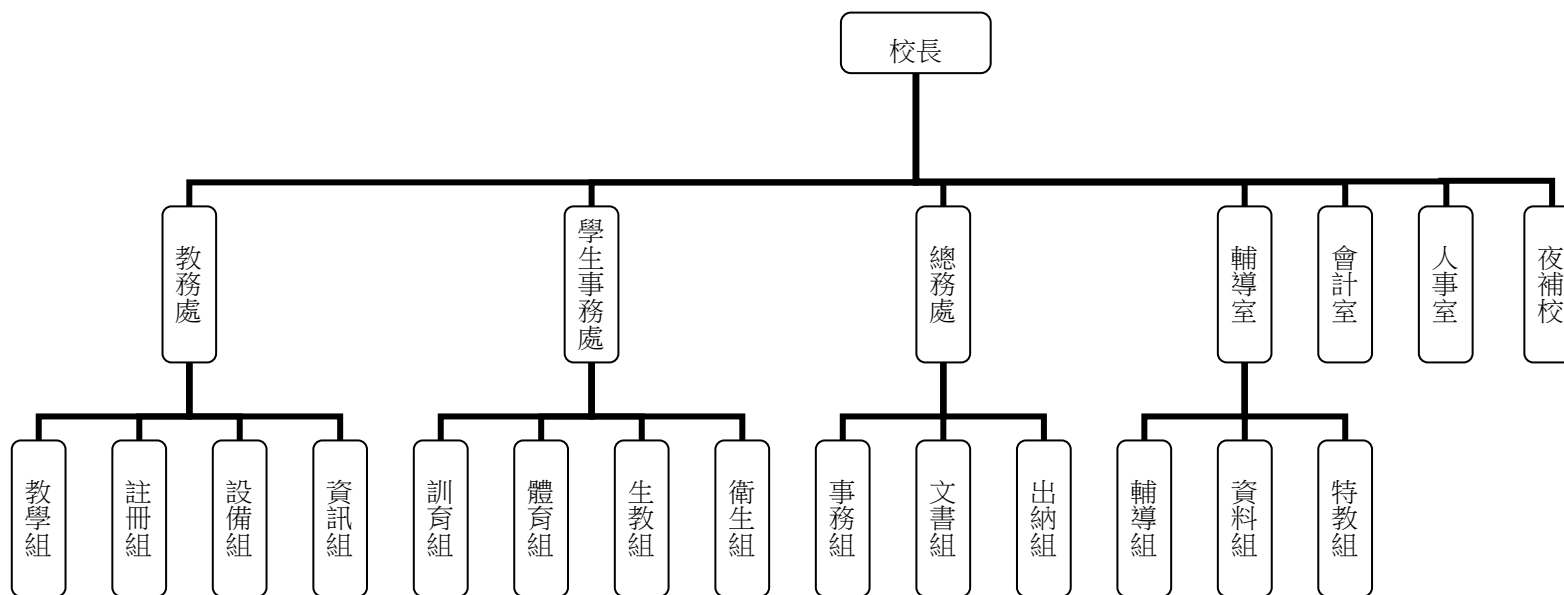
資料組：辦理輔導資料搜集建檔、組訓愛心家長、實施測驗、社區人力整合、出版親職刊物等事項。

特教組：擬訂特殊教育計畫章則、親師輔導諮詢、特教班甄選鑑別、實施各項診斷測驗、特教學生追蹤輔導等事項。

會計室：秉承上級主計機關之監督與指導，並受校長之指揮，依法辦理歲計、會計、統計等事項。

人事室：秉承上級人事機關之監督與指導，並受校長之指揮，依法辦理人事管理查核等事項。

### 三、組織系統圖：



四、基金歸類及屬性：本校地方教育發展基金依據教育經費編列與管理法第 13 條規定設置，本基金為預算法第 4 條第 1 項第 2 款第 5 目所定之特別收入基金，以本府教育局為管理機關。

### 貳、業務範圍及經營趨勢



# 臺北市地方教育發展基金－臺北市立北安國民中學

## 業務計畫及預算概要

中華民國 107 年度

### 一、業務範圍：

- (一) 依據教育基本法培養學生健全人格，民主素養，法治觀念，人文涵養，強健體魄及思考判斷與創造能力。
- (二) 依據特殊教育法、特殊教育法施行細則及相關規定，設立集中式特教班、學習困難資源班、身心障礙資源班，因材施教，以達適才適性發展之教育目標。

### 二、最近 5 年經營趨勢：

基金來源、用途及餘絀

單位：新臺幣元

來源 用途 餘絀	年度	103 年度決算 金額	104 年度決算 金額	105 年度決算 金額	106 年度預算 金額	本年度預算 金額
來源部分		177,368,198	137,572,846	154,523,583	126,449,788	154,410,168
用途部分		174,020,116	171,391,946	162,323,936	149,719,242	157,064,246
餘絀部分		3,348,082	-33,819,100	-7,800,353	-23,269,454	-2,654,078

### 參、業務計畫

#### 一、業務計畫及目標：

本年度業務計畫重點與預算配合情形及預期績效，詳列如下：

- (一) 國民教育計畫：本年度預算編列 129,563,563 元，預定招收 21 班，學生人數 460 人，另招收補校 3 班，學生人數 70 人，新購電腦、機具、圖書等各科教學教具，革新教學方法，充實各科教材，提高教學效能；並辦理暑期泳訓班、教師甄選及指定活動等項目，藉由辦理各項活動，以鍛鍊學生強健的身體，增進學生各項生活智能。
- (二) 一般行政管理計畫：本年度預算編列 19,182,098 元，係配合校務推動行政處室支援工作，進而增進校務運作。

# 臺北市地方教育發展基金－臺北市立北安國民中學

## 業務計畫及預算概要

中華民國 107 年度

(三) 建築及設備計畫：本年度預算編列 8,318,585 元，係購置各項教學設備及行政設備並辦理校園雨遮及哺乳室整修工程、會議室暨校史室整修工程、專科教室環境改善工程、藝術才能班課程、教學環境精進工程及校園骨幹網路更新，改善教學環境，增進教學效能，並提高行政效率。

### 二、執行政府重要政策：

(一) 開啟多元智慧：尊重每個學生獨特的個性，以多元智慧的觀點協助他找到生命的亮點，肯定天生我才必有用，能知於學，樂於學。

(二) 培養生活能力：因應新世紀知識社會的到來，培養學生帶得走的能力，諸如人際溝通能力、資訊能力、終身學習能力、生涯規畫能力、問題解決能力等。

(三) 蘊育人文情懷：在溫馨開放的校園文化中，孕育人文情懷，學會尊重、包容；建構生命的價值、完成人性的開展。

(四) 建置溫馨民主的校園文化：

1.以參與式管理、落實行政、教師會、家長會三者的良性互動。

2.以學生第一，教學優先的觀念提昇行政服務效率。

3.放下威權心態，開啟校園民主之風氣。

(五) 推動適性教學：

1.運用小班優勢，採多元化、活潑化的教學及評量。

2.運用校內外資源，加強多元學習能力。

3.關懷相對弱勢學生之教學及輔導。

4.發展資訊教育，充實學生電腦運用之知能，並提昇教師運用電腦教學之能力。

(六) 辦理發展性的訓輔活動：

1.辦理各項活動、競賽及展演。

2.推動校內外學習服務。

3.發展績優社團及校隊，如管樂隊、射箭隊、划船隊、排球隊、籃球社、桌球社、童軍團等。

4.加強新興領域教育的辦理，並融入各科教學以收成效。

### 肆、預算概要

#### 一、基金來源及用途之預計：

(一) 本年度基金來源：服務收入 67,000 元、財產處分收入 15,000 元、租金收入 73,625 元、權利金收入 412,619 元、其他財產收入 11,040 元、市庫撥款收入 153,782,707

# 臺北市地方教育發展基金－臺北市立北安國民中學

## 業務計畫及預算概要

中華民國 107 年度

元、雜項收入 48,177 元，基金來源合計 154,410,168 元。

(二) 本年度基金用途：國民教育計畫 129,563,563 元、一般行政管理計畫 19,182,098 元、建築及設備計畫 8,318,585 元，基金用途合計 157,064,246 元。

二、基金餘絀之預計：本年度短絀 2,654,078 元。

三、現金流量之預計：本年度業務活動淨現金流出 2,654,078 元。

四、補辦預算事項：詳補辦預算明細表。

購置固定資產 1,606,204 元。

(一) 105 年度教育部補助強化校園安全防護工作計畫 991,196 元，學校自籌款由教育局學校設施改善準備補助 174,918 元，共計 1,166,114 元。

(二) 105 年度教育局學校設施改善準備，補助學校改善運動設施設備，內屬設備部分移列固定資產 340,100 元。

(三) 105 年度為提升教學品質及行政效率，改善辦公環境確實需要，且具急迫及必要性，由其他準備金項下支應 99,990 元。

### 伍、其他重要說明

一、本年度預算與上年度預算各項目增減之原因：

(一) 員工人數增減原因分析：本年度教師 51 人，行政人員 15 人，專業輔導教師 2 人，專任運動教練 1 人，校警 1 人，工友 3 人，總計 73 人，較上年度減少教師 6 人，技工 1 人。

(二) 基金來源、用途及餘絀各科目增減原因之分析：

1. 服務收入本年度預算數 67,000 元，較上年度預算數 67,000 元，無增減。

2. 財產處分收入本年度預算數 15,000 元，較上年度預算數 15,000 元，無增減。

3. 租金收入本年度預算數 73,625 元，較上年度預算數 60,000 元，增加 13,625 元，依業務需要核實增列。

4. 權利金收入本年度預算數 412,619 元，較上年度預算數 400,000 元，增加 12,619 元，依業務需要核實增列。

5. 其他財產收入本年度預算數 11,040 元，較上年度預算數 14,040 元，減少 3,000 元，依業務需要核實減列。

6. 市庫撥款收入本年度預算數 153,782,707 元，較上年度預算數 124,803,967 元，增加 28,978,740 元，依業務需要核實增列。

7. 雜項收入本年度預算數 48,177 元，較上年度預算數 1,089,781 元，減少 1,041,604 元，依業務需要核實減列。

8. 用人費用本年度預算數 139,824,833 元，較上年度預算數 137,340,257 元，增加 2,484,576 元，依業務需要核實增列。

9. 服務費用本年度預算數 5,689,381 元，較上年度預算數 5,958,176 元，減少 268,795 元，依業務需要核實減列。

# 臺北市地方教育發展基金－臺北市立北安國民中學

## 業務計畫及預算概要

中華民國 107 年度

10.材料及用品費本年度預算數 1,728,370 元，較上年度預算 1,625,290 元，增加 103,080 元，依業務需要核實增列。

11.租金、償債與利息本年度預算數 22,000 元，較上年度預算數 15,600 元，增加 6,400 元，依業務需要核實增列。

12.購建固定資產、無形資產及非理財目的之長期投資本年度預算數 8,318,585 元，較上年度預算數 3,501,774 元，增加 4,816,811 元，依業務需要核實增列。

13.稅捐及規費（強制費）本年度預算數 135,773 元，較上年度預算數 105,000 元，增加 30,773 元，依業務需要核實增列。

14.會費、捐助、補助、分攤、照護、救濟與交流活動費本年度預算數 839,088 元，較上年度預算數 656,000 元，增加 183,088 元，依業務需要核實增列。

15..其他本年度預算數 506,216 元，較上年度預算數 517,145 元，減少 10,929 元，依業務需要核實減列。

二、106 學年度第 2 學期核定普通班 13 班、體育班 3 班、藝術才能舞蹈班 3 班、身心障礙資源班 1 班、學習困難資源班 1 班及補校 3 班共 24 班，預定招收學生人數 530 人；107 學年度第 1 學期預估普通班 12 班、體育班 3 班、藝術才能舞蹈班 3 班、身心障礙資源班 1 班、學習困難資源班 1 班及補校 3 班共 23 班，預定招收學生人數 500 人。

三、其他有關說明：無。

臺北市地方教育發展基金－臺北市立北安國民中學

40501232-9

補辦預算明細表

中華民國107年度

單位：新臺幣元

先行辦理 年 度	業務計畫 及用途別	項 目 名 稱	單 位	數 量	單 價	金 額	說 明	
105	建築及設備計畫	合計				1,606,204	105.09.08府教工字第10539088200號	
		購置固定資產				1,606,204		
		購置固定資產				340,100		
		購置什項設備				340,100		
		比賽弓身	組	4	23,175	92,700		教育局學校設施改善準備，補助所屬學校改善運動設施設備，內屬設備部分移列固定資產。
		配件組	組	4	23,850	95,400		教育局學校設施改善準備，補助所屬學校改善運動設施設備，內屬設備部分移列固定資產。
		比賽弓臂	組	4	18,000	72,000		教育局學校設施改善準備，補助所屬學校改善運動設施設備，內屬設備部分移列固定資產。
		排球柱	組	1	80,000	80,000		教育局學校設施改善準備，補助所屬學校改善運動設施設備，內屬設備部分移列固定資產。
		購置固定資產				99,990		105.10.17府授主事預字第10531397500號
		購置什項設備				99,990		

## 臺北市地方教育發展基金－臺北市立北安國民中學

## 補辦預算明細表

中華民國107年度

單位：新臺幣元

先行辦理 年 度	業務計畫 及用途別	項 目 名 稱	單 位	數 量	單 價	金 額	說 明
	購置固定資產 購置機械及設備	冰箱(232公升)	臺	1	14,490	14,490	輔導室冰箱已超過使用年限且老舊損壞無可修復，為舞蹈班課後課程意外傷害時需保冷袋與冰塊，減少傷害與舒緩疼痛，及多元能力開發班教學材料需冷藏儲存，確實需要汰舊換新，且具急迫及必要性，所需經費擬由本校其他準備金支應。
		一對一分離式冷氣機(7.2KW)	臺	3	28,500	85,500	為導師室、會計室及人事室冷氣機已超過使用年限且老舊損壞無可修復，為改善辦公環境，確實需要汰舊換新，且具急迫及必要性，所需經費擬由本校其他準備金支應。 105.10.24府教工字第10540945600號
		IP攝影機	臺	44	12,897	567,468	教育部補助強化校園安全防护工作計畫經費482,348元，學校自籌85,120元，所需經費擬由教育局學校設施改善準備，補助校園安全警監系統計畫，內屬設備部分移列固定資產。
		紅外線感測組	套	15	14,882	223,230	教育部補助強化校園安全防护工作計畫經費189,745元，學校自籌33,485元，所需經費擬由教育局學
						1,166,114	
						790,698	

臺北市地方教育發展基金－臺北市立北安國民中學

40501232-11

補辦預算明細表

中華民國107年度

單位：新臺幣元

先行辦理 年 度	業務計畫 及用途別	項 目 名 稱	單 位	數 量	單 價	金 額	說 明
	購置交通及運輸設備					375,416	校設施改善準備，補助校園安全警監系統計畫，內屬設備部分移列固定資產。
		傳輸及轉換設備	組	9	10,417	93,753	教育部補助強化校園安全防护工作計畫經費79,690元，學校自籌14,063元，所需經費擬由教育局學校設施改善準備，補助校園安全警監系統計畫，內屬設備部分移列固定資產。
		監視系統主機	組	2	89,289	178,578	教育部補助強化校園安全防护工作計畫經費151,791元，學校自籌26,787元，所需經費擬由教育局學校設施改善準備，補助校園安全警監系統計畫，內屬設備部分移列固定資產。
		監視系統儲存設備	組	1	103,085	103,085	教育部補助強化校園安全防护工作計畫經費87,622元，學校自籌15,463元，所需經費擬由教育局學校設施改善準備，補助校園安全警監系統計畫，內屬設備部分移列固定資產。

備註：各管理機關(構)依預算法第 8 8 條規定補辦預算，應確係不及編入年度預算，且因經營環境發生重大變遷或正常業務(含執行中央補助款項目)之確實需要，並經主管機關核轉本府核准先行辦理者；不具急迫性之事項，仍應儘可能納入預算辦理。

臺北市地方教育發展基金－臺北市立北安國民中學

40501232-9

補辦預算明細表

中華民國107年度

單位：新臺幣元

先行辦理 年 度	業務計畫 及用途別	項 目 名 稱	單 位	數 量	單 價	金 額	說 明	
105	建築及設備計畫	合計				1,606,204	105.09.08府教工字第10539088200號	
		購置固定資產				1,606,204		
		購置固定資產				340,100		
		購置什項設備				340,100		
		比賽弓身	組	4	23,175	92,700		教育局學校設施改善準備，補助所屬學校改善運動設施設備，內屬設備部分移列固定資產。
		配件組	組	4	23,850	95,400		教育局學校設施改善準備，補助所屬學校改善運動設施設備，內屬設備部分移列固定資產。
		比賽弓臂	組	4	18,000	72,000		教育局學校設施改善準備，補助所屬學校改善運動設施設備，內屬設備部分移列固定資產。
		排球柱	組	1	80,000	80,000		教育局學校設施改善準備，補助所屬學校改善運動設施設備，內屬設備部分移列固定資產。
		購置固定資產				99,990		105.10.17府授主事預字第10531397500號
		購置什項設備				99,990		



## 臺北市地方教育發展基金－臺北市立北安國民中學

## 補辦預算明細表

中華民國107年度

單位：新臺幣元

先行辦理 年 度	業務計畫 及用途別	項 目 名 稱	單 位	數 量	單 價	金 額	說 明
	購置固定資產 購置機械及設備	冰箱(232公升)	臺	1	14,490	14,490	輔導室冰箱已超過使用年限且老舊損壞無可修復，為舞蹈班課後課程意外傷害時需保冷袋與冰塊，減少傷害與舒緩疼痛，及多元能力開發班教學材料需冷藏儲存，確實需要汰舊換新，且具急迫及必要性，所需經費擬由本校其他準備金支應。
		一對一分離式冷氣機(7.2KW)	臺	3	28,500	85,500	為導師室、會計室及人事室冷氣機已超過使用年限且老舊損壞無可修復，為改善辦公環境，確實需要汰舊換新，且具急迫及必要性，所需經費擬由本校其他準備金支應。 105.10.24府教工字第10540945600號
		IP攝影機	臺	44	12,897	567,468	教育部補助強化校園安全防护工作計畫經費482,348元，學校自籌85,120元，所需經費擬由教育局學校設施改善準備，補助校園安全警監系統計畫，內屬設備部分移列固定資產。
		紅外線感測組	套	15	14,882	223,230	教育部補助強化校園安全防护工作計畫經費189,745元，學校自籌33,485元，所需經費擬由教育局學
						1,166,114	
						790,698	

臺北市地方教育發展基金－臺北市立北安國民中學

40501232-11

補辦預算明細表

中華民國107年度

單位：新臺幣元

先行辦理 年 度	業務計畫 及用途別	項 目 名 稱	單 位	數 量	單 價	金 額	說 明
	購置交通及運輸設備					375,416	校設施改善準備，補助校園安全警監系統計畫，內屬設備部分移列固定資產。
		傳輸及轉換設備	組	9	10,417	93,753	教育部補助強化校園安全防护工作計畫經費79,690元，學校自籌14,063元，所需經費擬由教育局學校設施改善準備，補助校園安全警監系統計畫，內屬設備部分移列固定資產。
		監視系統主機	組	2	89,289	178,578	教育部補助強化校園安全防护工作計畫經費151,791元，學校自籌26,787元，所需經費擬由教育局學校設施改善準備，補助校園安全警監系統計畫，內屬設備部分移列固定資產。
		監視系統儲存設備	組	1	103,085	103,085	教育部補助強化校園安全防护工作計畫經費87,622元，學校自籌15,463元，所需經費擬由教育局學校設施改善準備，補助校園安全警監系統計畫，內屬設備部分移列固定資產。

備註：各管理機關(構)依預算法第 8 8 條規定補辦預算，應確係不及編入年度預算，且因經營環境發生重大變遷或正常業務(含執行中央補助款項目)之確實需要，並經主管機關核轉本府核准先行辦理者；不具急迫性之事項，仍應儘可能納入預算辦理。

本 頁 空 白

# 主 要 表

臺北市地方教育發展基金－臺北市立北安國民中學

40501232-13

基金來源、用途及餘絀預計表

中華民國107年度

單位：新臺幣元

前年度決算數	科 目		本年度預算數	上年度預算數	比較增減（－）
	編 號	名 稱			
154,523,583	4	基金來源	154,410,168	126,449,788	27,960,380
3,000	43	勞務收入	67,000	67,000	
3,000	431	服務收入	67,000	67,000	
481,349	45	財產收入	512,284	489,040	23,244
	451	財產處分收入	15,000	15,000	
58,425	452	租金收入	73,625	60,000	13,625
412,619	453	權利金收入	412,619	400,000	12,619
10,305	45Y	其他財產收入	11,040	14,040	-3,000
153,991,057	46	政府撥入收入	153,782,707	124,803,967	28,978,740
149,814,574	462	市庫撥款收入	153,782,707	124,803,967	28,978,740
4,176,483	46Y	政府其他撥入收入			
48,177	4Y	其他收入	48,177	1,089,781	-1,041,604
48,177	4YY	雜項收入	48,177	1,089,781	-1,041,604
162,323,936	5	基金用途	157,064,246	149,719,242	7,345,004
135,579,151	53	國民教育計畫	129,563,563	126,706,948	2,856,615
19,095,575	5L	一般行政管理計畫	19,182,098	19,510,520	-328,422
7,649,210	5M	建築及設備計畫	8,318,585	3,501,774	4,816,811

# 臺北市地方教育發展基金－臺北市立北安國民中學

## 基金來源、用途及餘絀預計表

中華民國107年度

單位：新臺幣元

前年度決算數	科 目		本年度預算數	上年度預算數	比較增減（－）
	編 號	名 稱			
-7,800,353	6	本期賸餘(短絀-)	-2,654,078	-23,269,454	20,615,376
38,331,956	71	期初基金餘額	7,262,149	27,871,632	-20,609,483
30,531,603	73	期末基金餘額	4,608,071	4,602,178	5,893

臺北市地方教育發展基金－臺北市立北安國民中學

40501232-15

現金流量預計表

中華民國107年度

單位：新臺幣元

項 目		本年度預算數	說 明
編 號	名 稱		
81	業務活動之現金流量		
811	本期賸餘(短絀－)	-2,654,078	
813	業務活動之淨現金流入(流出－)	-2,654,078	
82	其他活動之現金流量		
82Z	其他活動之淨現金流入(流出－)		
83	現金及約當現金之淨增(淨減－)	-2,654,078	
84	期初現金及約當現金	10,658,133	
85	期末現金及約當現金	8,004,055	

註：本表係採現金及約當現金基礎，包括現金及自投資日起3個月內到期或清償之債權證券。

本 頁 空 白



附 屬 表

臺北市地方教育發展基金－臺北市立北安國民中學

40501232-17

基金來源－服務收入明細表

中華民國107年度

單位：新臺幣元

前年度決算數	上年度預算數	科 目		本 年 度 預 算 數				說 明
		編 號	名 稱	單 位	數 量	單 價	金 額	
3,000	67,000		合計				67,000	
3,000	67,000	431	服務收入				67,000	較上年度預算數67,000元，無增減。
				人	8	500	4,000	教師甄選報名費收入(收支對列)。
				人	90	700	63,000	暑期游泳訓練班學生票報名費收入(收支對列)。

## 臺北市地方教育發展基金－臺北市立北安國民中學

## 基金來源－財產處分收入明細表

中華民國107年度

單位：新臺幣元

前年度決算數	上年度預算數	科 目		本 年 度 預 算 數				說 明
		編 號	名 稱	單 位	數 量	單 價	金 額	
	15,000		合計				15,000	
	15,000	451	財產處分收入	年	1	15,000	15,000	較上年度預算數15,000元，無增減。 財產報廢殘值收入。

臺北市地方教育發展基金－臺北市立北安國民中學

40501232-19

基金來源－租金收入明細表

中華民國107年度

單位：新臺幣元

前年度決算數	上年度預算數	科 目		本 年 度 預 算 數				說 明
		編 號	名 稱	單 位	數 量	單 價	金 額	
58,425	60,000		合計				73,625	
58,425	60,000	452	租金收入	年	1	73,625	73,625	較上年度預算數60,000元，增加13,625元。 運動設施場館委外土地租金收入。

## 臺北市地方教育發展基金－臺北市立北安國民中學

## 基金來源－權利金收入明細表

中華民國107年度

單位：新臺幣元

前年度決算數	上年度預算數	科 目		本 年 度 預 算 數				說 明
		編 號	名 稱	單 位	數 量	單 價	金 額	
412,619	400,000		合計				412,619	
412,619	400,000	453	權利金收入	年	1	412,619	412,619	較上年度預算數400,000元，增加12,619元。 運動設施場館委外權利金收入（收支對列）。

臺北市地方教育發展基金－臺北市立北安國民中學

40501232-21

基金來源－其他財產收入明細表

中華民國107年度

單位：新臺幣元

前年度決算數	上年度預算數	科 目		本 年 度 預 算 數				說 明
		編 號	名 稱	單 位	數 量	單 價	金 額	
10,305	14,040		合計				11,040	
10,305	14,040	45Y	其他財產收入				11,040	較上年度預算數14,040元，減少3,000元。
				月	12	670	8,040	員生消費合作社場地使用費收入。
				年	1	3,000	3,000	停車場收費收入。

# 臺北市地方教育發展基金－臺北市立北安國民中學

## 基金來源－市庫撥款收入明細表

中華民國107年度

單位：新臺幣元

前年度決算數	上年度預算數	科 目		本 年 度 預 算 數				說 明
		編 號	名 稱	單 位	數 量	單 價	金 額	
149,814,574	124,803,967		合計				153,782,707	
149,814,574	124,803,967	462	市庫撥款收入	年	1	153,782,707	153,782,707	較上年度預算數124,803,967元，增加28,978,740元。市府補助款。

臺北市地方教育發展基金－臺北市立北安國民中學

40501232-23

基金來源－雜項收入明細表

中華民國107年度

單位：新臺幣元

前年度決算數	上年度預算數	科 目		本 年 度 預 算 數				說 明
		編 號	名 稱	單 位	數 量	單 價	金 額	
48,177	1,089,781		合計				48,177	
48,177	1,089,781	4YY	雜項收入	年	1	48,177	48,177	較上年度預算數1,089,781元，減少1,041,604元。 數位學生證補卡費、簡訊費等收入。



## 臺北市地方教育發展基金－臺北市立北安國民中學

## 基金用途－國民教育計畫明細表

中華民國107年度

單位：新臺幣元

前年度決算數	上年度預算數	科 目		本年度預算數				說 明
		編 號	名 稱	單位	數量	單價	金額	
135,579,151	126,706,948		合 計				129,563,563	
129,009,105	119,421,981	1	用人費用				122,310,691	
51,449,591	47,988,000	11	正式員額薪資				47,712,000	較上年度預算數47,988,000元，減少276,000元。
51,449,591	47,988,000	113	職員薪金	年	1	29,448,000	29,448,000	教職員36人薪金(詳用人費用彙計表)(含教育部補助導師費156,000元及專任輔導教師1,280,000元)。
				年	1	12,900,000	12,900,000	教職員11人薪金(詳用人費用彙計表)(含教育部補助導師費36,000元)。
				年	1	5,364,000	5,364,000	教職員7人薪金(詳用人費用彙計表)(含教育部補助導師費36,000元)。
4,170,314	2,088,480	12	聘僱及兼職人員薪資				3,669,600	較上年度預算數2,088,480元，增加1,581,120元。
4,170,314	2,088,480	124	兼職人員酬金	人、月	2x12	3,600	86,400	兼任補校行政人員(組長)工作補助費。
				人、月	4x12	2,500	120,000	兼任補校行政人員(會計、人事、幹事2人)工作補助費。

臺北市地方教育發展基金－臺北市立北安國民中學

40501232-25

基金用途－國民教育計畫明細表

中華民國107年度

單位：新臺幣元

前年度決算數	上年度預算數	科 目		本年度預算數				說 明
		編 號	名 稱	單位	數量	單價	金額	
				人、月	1x12	4,320	51,840	兼任補校行政人員(校務主任)工作補助費。
				節	1,320	360	475,200	教師代課鐘點費，本校編制教師總人數54人，按9分之1計，編列6人，每人220節，總節數6人x220節=1,320節。
				班、月	3x12	3,000	108,000	教師兼補校導師費(含教育部補助36,000元)。
				人、節、週	40x2x40	360	1,152,000	補助調整教師授課鐘點費(由教育局移列之教育部補助款)。
				班、週、節	3x44x24	360	1,140,480	補校教師授課鐘點費。
				人、月	2x12	3,000	72,000	兼任補校行政人員(校長、總務)工作補助費。
				年	1	115,200	115,200	補助調整授課鐘點費之外聘教師勞、健保及勞退費用(由教育局移列之教育部補助款)。
				人、節、週	11x2x40	360	316,800	補助調整特教教師授課鐘點費(由教育局移列之教育部補助款)。
				年	1	31,680	31,680	補助調整授課鐘點費之外聘教師勞、健保及勞退費用(由教育局移列之教育部補助款)。

## 臺北市地方教育發展基金－臺北市立北安國民中學

## 基金用途－國民教育計畫明細表

中華民國107年度

單位：新臺幣元

前年度決算數	上年度預算數	科 目		本年度預算數				說 明
		編 號	名 稱	單位	數量	單價	金額	
490,189	550,664	13	超時工作報酬				633,014	較上年度預算數550,664元，增加82,350元。
490,189	550,664	131	加班費	年	1	550,000	633,014	不休假出勤加班費。
				年	1	5,920	5,920	教職員各項業務加班費。
				年	1	20,160	20,160	兼任補校行政人員加班費。
				年	1	56,934	56,934	不休假出勤加班費。
11,997,425	12,151,000	15	獎金				12,702,400	較上年度預算數12,151,000元，增加551,400元。
5,320,301	6,152,500	151	考績獎金	年	1	4,618,400	6,738,400	依考績法規定核發之獎金。
				年	1	1,387,000	1,387,000	依考績法規定核發之獎金。
				年	1	733,000	733,000	依考績法規定核發之獎金。
6,677,124	5,998,500	152	年終獎金	年	1	3,681,000	5,964,000	依規定於年節加發之獎金。
				年	1	1,612,500	1,612,500	依規定於年節加發之獎金。
				年	1	670,500	670,500	依規定於年節加發之獎金。
52,320,199	48,777,859	16	退休及卹償金				50,382,391	較上年度預算數48,777,859元，增加1,604,532元。
50,439,132	48,753,151	161	職員退休及離職金	年	1	2,555,280	50,212,272	提撥退撫基金。

臺北市地方教育發展基金－臺北市立北安國民中學

40501232-27

基金用途－國民教育計畫明細表

中華民國107年度

單位：新臺幣元

前年度決算數	上年度預算數	科 目		本年度預算數				說 明
		編 號	名 稱	單 位	數 量	單 價	金 額	
				年	1	1,123,200	1,123,200	提撥退撫基金。
				年	1	488,592	488,592	提撥退撫基金。
				年	1	46,045,200	46,045,200	退休人員月退休金，110人 x@34,110元x12月=45,025,200元 ；退休遺族月撫慰金，5人 x@17,000元x12月=1,020,000元； 合計46,045,200元。
1,881,067	24,708	162	工員退休及離職金	年	1	170,119	170,119	依規定提撥勞工退休準備金不足 之差額。
8,581,387	7,865,978	18	福利費				7,211,286	較上年度預算數7,865,978元，減 少654,692元。
5,160,342	4,313,808	181	分擔員工保險費	年	1	2,606,316	2,606,316	分擔公保、勞保、健保費。
				年	1	1,151,196	1,151,196	分擔公保、勞保、健保費。
				年	1	467,376	467,376	分擔公保、勞保、健保費。
165,500	351,500	183	傷病醫藥費	人	20	16,000	320,000	健康檢查經費。
				人	16	3,500	56,000	健康檢查經費。
536,948	604,800	187	員工通勤交通費	人、月、段	25x10x2	630	315,000	教師上下班交通費。

## 臺北市地方教育發展基金－臺北市立北安國民中學

## 基金用途－國民教育計畫明細表

中華民國107年度

單位：新臺幣元

前年度決算數	上年度預算數	科 目		本年度預算數				說 明		
		編 號	名 稱	單位	數量	單價	金額			
2,718,597	2,595,870	18Y	其他福利費	人、月、段	18x10x1	630	113,400	教師上下班交通費。		
				人、月、段	11x10x2	630	138,600	特教教師上下班交通費。		
									2,043,398	
				年	1	240,000	240,000	休假旅遊補助費。		
				年	1	32,000	32,000	休假旅遊補助費。		
				年	1	16,000	16,000	休假旅遊補助費。		
				人、年	5x1	6,000	30,000	退休人員三節慰問金。		
				年	1	121,720	121,720	結婚補助(30,430元*2月*2人)。		
					354,250	354,250	喪葬補助(35,425元*5月*2人)。			
					1,249,428	1,249,428	子女教育補助費。			
3,510,105	4,681,292	2	服務費用				4,312,125			
841,197	2,241,923	21	水電費				1,995,663	較上年度預算數2,241,923元，減少246,260元。		
734,193	1,425,500	212	工作場所電費				1,319,240			
				年	1	1,319,240	1,319,240	電費。		
107,004	276,423	214	工作場所水費				136,423			
				年	1	120,403	120,403	水費。		
				年	1	16,020	16,020	暑期游泳訓練班水費(暑期游泳訓練班)(收支對列)。		
	540,000	217	氣體費				540,000			
				年	1	540,000	540,000	溫水游泳池燃料費。		

臺北市地方教育發展基金－臺北市立北安國民中學

40501232-29

基金用途－國民教育計畫明細表

中華民國107年度

單位：新臺幣元

前年度決算數	上年度預算數	科 目		本年度預算數				說 明
		編 號	名 稱	單位	數量	單價	金額	
32,771	3,000	22	郵電費					較上年度預算數3,000元，減少3,000元。
7,211	3,000	221	郵費					
25,560		222	電話費					
151,531	167,390	23	旅運費				168,130	較上年度預算數167,390元，增加740元。
142,271	162,000	231	國內旅費				162,000	
				年	1	12,400	12,400	因公市外出差旅費。
				人、天	10x3	1,550	46,500	校外教學隨隊人員出差旅費。
				人、天	1x3	1,550	4,650	補校校外教學隨隊人員出差旅費。
				年	1	13,200	13,200	教職員工因公外出短程車資。
				人、天	1x4	1,550	6,200	舞蹈班校外教學隨隊人員出差旅費。
				人、天	4x2	1,550	12,400	舞蹈班因公市外出差旅費。
				人、天	1x3	1,550	4,650	體育班校外教學隨隊人員出差旅費。
				人、天	2x20	1,550	62,000	體育班帶隊參加比賽出差旅費。
9,260	5,390	236	貨物運費				6,130	
				年	1	2,830	2,830	舞蹈班教學參加校外活動等運費。

## 臺北市地方教育發展基金－臺北市立北安國民中學

## 基金用途－國民教育計畫明細表

中華民國107年度

單位：新臺幣元

前年度決算數	上年度預算數	科 目		本年度預算數				說 明
		編 號	名 稱	單位	數量	單價	金額	
				年	1	3,300	3,300	舞蹈班聯合成果發表會道具搬運費。
83,331	11,495	24	印刷裝訂與廣告費					較上年度預算數11,495元，減少11,495元。
83,331	11,495	241	印刷及裝訂費					
949,026	765,400	25	修理保養及保固費				677,800	較上年度預算數765,400元，減少87,600元。
500,729	238,000	252	一般房屋修護費				196,000	
				學期	2	84,000	168,000	校舍修繕費。
				學期	2	14,000	28,000	舞蹈館修繕費。
155,607	192,400	255	機械及設備修護費				167,800	
				學期	2	30,500	61,000	電梯及教學器材等維修費。
				年	1	19,800	19,800	電腦設備維護費（電腦專案計畫）。
				年	1	12,000	12,000	暑期游泳訓練班場地維護費（暑期游泳訓練班）（收支對列）。
				年	1	75,000	75,000	水電、空調、電動球架、電動看臺等器材維護費（收支對列）。
292,690	335,000	257	什項設備修護費				314,000	
				學期	2	24,000	48,000	補校黑板、課桌椅等維護費。
				學期	2	74,500	149,000	黑板、課桌椅、各項辦公及教學

臺北市地方教育發展基金－臺北市立北安國民中學

40501232-31

基金用途－國民教育計畫明細表

中華民國107年度

單位：新臺幣元

前年度決算數	上年度預算數	科 目		本年度預算數				說 明
		編 號	名 稱	單位	數量	單價	金額	
				學期	2	21,000	42,000	器材等維修費。
				年	1	75,000	75,000	舞蹈班辦公事務機具、教具等維修費。
5,000	3,600	26	保險費				3,600	舞台地板、布幕、燈光音響等雜項修繕費（收支對列）。
5,000	3,600	26Y	其他保險費	人	90	40	3,600	較上年度預算數3,600元，無增減。
465,885	589,884	27	一般服務費				3,600	暑期游泳訓練班學員保險費（暑期游泳訓練班）(收支對列)。
11,934	14,400	276	佣金、匯費、經理費及手續費	人、學期	368x2	18	576,732	較上年度預算數589,884元，減少13,152元。
326,700	455,484	279	外包費	人、月	1x10	37,957	13,248	委託超商代收學雜費手續費。
14,670		27D	計時與計件人員酬金	人、月	1x2	37,957	455,484	游泳池救生員外包費。
112,581	120,000	27F	體育活動費	人、月	1x2	37,957	75,914	暑期泳訓班救生員外包費。
				人、年	43x1	2,000	108,000	文康活動費，本校編列教職員43
							86,000	



## 臺北市地方教育發展基金－臺北市立北安國民中學

## 基金用途－國民教育計畫明細表

中華民國107年度

單位：新臺幣元

前年度決算數	上年度預算數	科 目		本年度預算數				說 明
		編 號	名 稱	單位	數量	單價	金額	
981,364	898,600	28	專業服務費	人、年	11x1	2,000	22,000	人，每人編列2,000元。
							890,200	文康活動費，本校編列教職員11人，每人編列2,000元。
775,660	720,800	285	講課鐘點、稿費、出席審查及查詢費				731,600	較上年度預算數898,600元，減少8,400元。
				人次	17	2,000	34,000	學生輔導指導費。
				節	36	1,600	57,600	分組活動外聘鐘點費（分組組數大於班級數始得動支）。
				節	234	800	187,200	藝術才能舞蹈班教學分組課程內聘講師鐘點費。
				節	800	250	200,000	藝術才能舞蹈班教學基本課程內聘講師鐘點費。
				節	8	1,600	12,800	藝術才能舞蹈班教學外聘講師鐘點費。
				班、月	1x12	600	7,200	特教班教材編輯費。
				節	50	360	18,000	體育班教練及補救教學鐘點費。
				節	6	1,600	9,600	活化教學外聘講師鐘點費。
				節	58	800	46,400	活化教學內聘講師鐘點費。
				節	14	1,600	22,400	國中課後社團活動外聘講師鐘點費。

臺北市地方教育發展基金－臺北市立北安國民中學

40501232-33

基金用途－國民教育計畫明細表

中華民國107年度

單位：新臺幣元

前年度決算數	上年度預算數	科 目		本年度預算數				說 明
		編 號	名 稱	單位	數量	單價	金額	
				節	5	1,600	8,000	性別平等教育宣導活動外聘講師鐘點費。
				人次	4	2,000	8,000	性別平等教育學者、專家出席專案諮詢會議出席費。
				節	2	800	1,600	小田園教學內聘講師鐘點費（由教育局移列）。
				節	2	1,600	3,200	小田園教學外聘講師鐘點費（由教育局移列）。
				節	8	800	6,400	教師專業成長暨行動研究內聘講師鐘點費。
				節	15	1,600	24,000	教師專業成長暨行動研究外聘講師鐘點費。
				節	2	1,600	3,200	國中適性入學宣導講師鐘點費(含教育部補助2,000元)(新增)。
				節	8	400	3,200	國中生涯發展教育鐘點費(新增)。
				節	10	1,600	16,000	國中人權、法治、品德教育活動外聘講師鐘點費。
				節	5	1,600	8,000	冬夏令營外聘講師鐘點費（含童軍活動）。
				節	28	800	22,400	冬夏令營內聘講師鐘點費（含童軍活動）。

## 臺北市地方教育發展基金－臺北市立北安國民中學

## 基金用途－國民教育計畫明細表

中華民國107年度

單位：新臺幣元

前年度決算數	上年度預算數	科 目		本年度預算數				說 明
		編 號	名 稱	單 位	數 量	單 價	金 額	
				班、節	6x10	500	30,000	暑期泳訓班教練鐘點費（暑期游泳訓練班）（收支對列）。
				節	2	1,200	2,400	技職教育、免試及12年國教校園宣導外聘講師鐘點費。
14,450	19,400	287	委託檢驗(定)試驗認證費				21,800	
				年	1	15,800	15,800	建築物公共安全檢查簽證及申報費、消防安全檢測費。
35,704		28A	電子計算機軟體服務費	臺、年	5x1	1,200	6,000	飲水機水質檢驗費。
155,550	158,400	28Y	其他				136,800	
				班、年	19x1	7,200	136,800	游泳池水電清潔維護費(交付委託民間營運機構)。
1,444,452	1,310,930	3	材料及用品費				1,438,670	
451,204	395,550	31	使用材料費				397,500	較上年度預算數395,550元，增加1,950元。
451,204	395,550	315	設備零件				397,500	
				學期	2	20,000	40,000	體育班訓練器材。
				套	36	2,250	81,000	學生課桌椅（總務處）(由班級設備費移列)。

臺北市地方教育發展基金－臺北市立北安國民中學

40501232-35

基金用途－國民教育計畫明細表

中華民國107年度

單位：新臺幣元

前年度決算數	上年度預算數	科 目		本年度預算數				說 明
		編 號	名 稱	單位	數量	單價	金額	
				面	6	1,500	9,000	投影銀幕(教務處)(由班級設備費移列)(新增)。
				頂	4	7,500	30,000	帳篷(學務處)(由班級設備費移列)(新增)。
				面	10	1,000	10,000	桌球桌擋板(學務處)(由班級設備費移列)(新增)。
				班、年	6x1	6,300	37,800	電腦設備維護及管理費(電腦專案計畫)。
				個	1	7,500	7,500	南方松植栽床(由教育局移列)。
				個	4	850	3,400	發泡煉石(由教育局移列)。
				組	16	2,700	43,200	垂直栽培管(由教育局移列)。
				盞	16	1,300	20,800	14W*4高效率電子式省電燈具標準型(含安裝)(會議室暨校史室整修工程)(新增)。
				盞	6	1,800	10,800	循環風扇(會議室暨校史室整修工程)(新增)。
				只	33	2,000	66,000	閱覽椅(會議室暨校史室整修工程)(新增)。
				只	4	9,000	36,000	喇叭(會議室暨校史室整修工程)(新增)。
				組	1	2,000	2,000	單槍投影機吊架(會議室暨校史

## 臺北市地方教育發展基金－臺北市立北安國民中學

## 基金用途－國民教育計畫明細表

中華民國107年度

單位：新臺幣元

前年度決算數	上年度預算數	科 目		本年度預算數				說 明
		編 號	名 稱	單位	數量	單價	金額	
993,248	915,380	32	用品消耗				1,041,170	室整修工程)(新增)。 較上年度預算數915,380元，增加125,790元。
102,034	119,800	321	辦公(事務)用品				102,600	
				學期	2	2,200	4,400	舞蹈班教學用文具紙張費。
				學期	2	3,600	7,200	特教班教學用文具紙張。
				年	1	40,200	40,200	活化教學用文具用品、紙張等。
				年	1	800	800	國中適性入學宣導文具用品(新增)。
				年	1	50,000	50,000	周邊設備及委外等相關事務用品費(收支對列)。
49,500	46,000	322	報章什誌				46,000	
				年	1	6,000	6,000	訂閱書報雜誌等費用。
				年	1	40,000	40,000	圖書(由班級設備費移列)。
73,000	73,000	325	服裝				73,000	
				套	20	1,250	25,000	體育班代表隊服裝。
				套	32	1,500	48,000	舞蹈服裝(由班級設備費移列)。
34,229	5,000	328	醫療用品(非醫療院所使用)				15,000	
				年	1	15,000	15,000	健康中心藥品費。
734,485	671,580	32Y	其他				804,570	

臺北市地方教育發展基金－臺北市立北安國民中學

40501232-37

基金用途－國民教育計畫明細表

中華民國107年度

單位：新臺幣元

前年度決算數	上年度預算數	科 目		本年度預算數				說 明
		編 號	名 稱	單位	數量	單價	金額	
				年	1	10,000	10,000	輔導課程教學材料及相關輔導活動所需之雜支。
				團	1	8,000	8,000	童軍教育三項登記費及教學材料費等。
				年	1	16,150	16,150	專用垃圾袋費用。
				年	1	36,530	36,530	消毒藥水及衛生清潔用品等。
				學期	2	102,760	205,520	教學用材料。
				班、年	3x1	13,820	41,460	補校用實驗材料。
				年	1	16,950	16,950	補校專用垃圾袋及清潔用品等。
				人次	75	80	6,000	辦理學生輔導指導逾時誤餐費用。
				年	1	40,000	40,000	補校教科書(由教育局移列)。
				人、年	50x1	1,300	65,000	中低收入戶學生用教科書(由教育局移列)。
				學期	2	17,415	34,830	舞蹈班教學材料費。
				班、年	1x1	13,820	13,820	特教班教學材料費。
				人次	30	80	2,400	辦理舞蹈班教學工作逾時誤餐費用。
				年	1	49,500	49,500	電腦耗材(電腦專案計畫)。
				學期	2	21,640	43,280	體育班教學用材料及雜支。
				年	1	50,600	50,600	運動會錦旗獎牌會場佈置及雜支

## 臺北市地方教育發展基金－臺北市立北安國民中學

## 基金用途－國民教育計畫明細表

中華民國107年度

單位：新臺幣元

前年度決算數	上年度預算數	科 目		本年度預算數				說 明
		編 號	名 稱	單位	數量	單價	金額	
				年	1	63,800	63,800	等。
				年	1	7,600	7,600	支援各領域活化教學及班級經營費用及教學材料。
				年	1	4,000	4,000	國中課後社團活動教學材料費。
				年	1	4,000	4,000	性別平等教育宣導活動用品、材料費等。
				年	1	27,700	27,700	農事體驗實作菜苗、種子、培養土等園藝資材(由教育局移列)。
				年	1	3,400	3,400	小田園教學用品及雜支(由教育局移列)。
				年	1	9,600	9,600	教師專業成長暨行動研究材料費。
				人次	125	80	10,000	辦理國中教師進修研習逾時誤餐費用。
				年	1	4,650	4,650	國中生涯發展教育教學材料費(新增)。
				年	1	4,000	4,000	國中人權、法治、品德教育活動用品費。
				年	1	9,600	9,600	冬夏令營活動用品、材料、茶水等(含童軍活動)。
				班	6	230	1,380	暑期游泳訓練班消毒劑(暑期游泳訓練班)(收支對列)。

臺北市地方教育發展基金－臺北市立北安國民中學

40501232-39

基金用途－國民教育計畫明細表

中華民國107年度

單位：新臺幣元

前年度決算數	上年度預算數	科 目		本年度預算數				說 明
		編 號	名 稱	單位	數量	單價	金額	
				人次	50	80	4,000	辦理教師甄選工作逾時誤餐費用(收支對列)。
				人次	132	80	10,560	辦理舞蹈班聯合成果發表會逾時誤餐費用。
				年	1	4,240	4,240	舞蹈班聯合成果發表會表演用品、茶水、場地佈置、雜支等費用。
171,405	15,600	4	租金、償債與利息				22,000	
99,700		43	機器租金					
99,700		432	機械及設備租金					
57,305		44	交通及運輸設備租金				6,400	新增項目
57,305		442	車租				6,400	
				次	2	3,200	6,400	國中生涯發展教育租車費用(新增)。
14,400	15,600	45	什項設備租金				15,600	較上年度預算數15,600元，無增減。
14,400	15,600	451	什項設備租金				15,600	
				月	12	1,300	15,600	電錶月租費。
135,050	105,000	6	稅捐及規費(強制費)				135,773	
56,248	55,000	61	土地稅				56,248	較上年度預算數55,000元，增加1,248元。



## 臺北市地方教育發展基金－臺北市立北安國民中學

## 基金用途－國民教育計畫明細表

中華民國107年度

單位：新臺幣元

前年度決算數	上年度預算數	科 目		本年度預算數				說 明
		編 號	名 稱	單位	數量	單價	金額	
56,248	55,000	612	一般土地地價稅	年	1	56,248	56,248	運動設施場館委外地價稅（收支對列）。
56,371	50,000	63	房屋稅				56,371	較上年度預算數50,000元，增加6,371元。
56,371	50,000	631	一般房屋稅	年	1	56,371	56,371	運動設施場館委外房屋稅（收支對列）。
22,431		64	消費與行為稅				23,154	新增項目
22,431		644	營業稅	年	1	23,154	23,154	運動設施場館委外營業稅(收支對列)(新增)。
693,605	655,000	7	會費、捐助、補助、分攤、照護、救濟與交流活動費				838,088	
107,995	50,000	72	捐助、補助與獎助				54,000	較上年度預算數50,000元，增加4,000元。
56,995	50,000	726	獎助學員生給與	年	1	10,000	10,000	教育關懷獎每校推薦1名學生獎助金(由教育局移列)。
				班、學期	22x2	1,000	44,000	優秀學生獎學金。

臺北市地方教育發展基金－臺北市立北安國民中學

40501232-41

基金用途－國民教育計畫明細表

中華民國107年度

單位：新臺幣元

前年度決算數	上年度預算數	科 目		本年度預算數				說 明
		編 號	名 稱	單 位	數 量	單 價	金 額	
51,000		72Y	其他					
585,610	605,000	74	補貼(償)、獎勵、慰問 、照護與救濟				784,088	較上年度預算數605,000元，增加179,088元。
585,610	605,000	74Y	其他				784,088	
				人、日	55x200	55	605,000	清寒學生餐費補助。
				人、週、次	533x42x1	8	179,088	補助學校午餐使用有機蔬菜或有機米計畫(新增)。
615,429	517,145	9	其他				506,216	
615,429	517,145	91	其他支出				506,216	較上年度預算數517,145元，減少10,929元。
615,429	517,145	91Y	其他				506,216	
				人、週、次	2x40x10	63	50,400	執行學生路隊安全導護費。
				年	1	321,070	321,070	體育班學生參加比賽相關經費。
				人、學期	460x2	50	46,000	班級自治費。
				年	1	76,846	76,846	推展學校教學與活動相關經費(收支對列)。
				年	1	3,000	3,000	舞蹈班聯合成果發表會節目演出錄影帶剪接、拷貝等費用。
				年	1	8,900	8,900	舞蹈班成果發表會參加學生相關費用。

## 臺北市地方教育發展基金－臺北市立北安國民中學

## 基金用途－一般行政管理計畫明細表

中華民國107年度

單位：新臺幣元

前年度決算數	上年度預算數	科 目		本年度預算數				說 明
		編 號	名 稱	單位	數量	單價	金額	
19,095,575	19,510,520		合 計				19,182,098	
17,781,812	17,918,276	1	用人費用				17,514,142	
12,017,894	11,640,000	11	正式員額薪資				11,268,000	較上年度預算數11,640,000元，減少372,000元。
9,924,074	9,672,000	113	職員薪金	年	1	9,672,000	9,672,000	教職員15人薪金(詳用人費用彙計表)。
1,514,700	1,452,000	114	工員工資	年	1	1,080,000	1,080,000	工員3人工資(詳用人費用彙計表)。
579,120	516,000	115	警餉	年	1	516,000	516,000	校警1人薪金(詳用人費用彙計表)。
349,182	528,432	13	超時工作報酬				573,966	較上年度預算數528,432元，增加45,534元。
349,182	528,432	131	加班費	年	1	562,866	562,866	不休假出勤加班費。
				年	1	11,100	11,100	職員暨工友加班費(統籌業務費)。
2,674,707	3,165,000	15	獎金				3,236,500	較上年度預算數3,165,000元，增加71,500元。

臺北市地方教育發展基金－臺北市立北安國民中學

40501232-43

基金用途－一般行政管理計畫明細表

中華民國107年度

單位：新臺幣元

前年度決算數	上年度預算數	科 目		本年度預算數				說 明
		編 號	名 稱	單位	數量	單價	金額	
1,259,431	1,710,000	151	考績獎金	年	1	1,828,000	1,828,000	依考績法規定核發之獎金。
1,415,276	1,455,000	152	年終獎金	年	1	1,408,500	1,408,500	依規定於年節加發之獎金。
1,086,368	931,440	16	退休及卹償金				912,840	較上年度預算數931,440元，減少18,600元。
950,047	858,840	161	職員退休及離職金	年	1	858,840	858,840	提撥退撫基金。
136,321	72,600	162	工員退休及離職金	年	1	54,000	54,000	提撥勞工退休準備金。
1,653,661	1,653,404	18	福利費				1,522,836	較上年度預算數1,653,404元，減少130,568元。
1,115,991	1,099,044	181	分擔員工保險費	年	1	1,056,036	1,056,036	分擔公保、勞保、健保費。
201,570	234,360	187	員工通勤交通費	人、月、段	11x12x2	630	226,800	職員暨技工、工友上下班交通費。
				人、月、段	8x12x1	630	60,480	職員暨技工、工友上下班交通費。
336,100	320,000	18Y	其他福利費	年	1	240,000	240,000	休假旅遊補助費。

## 臺北市地方教育發展基金－臺北市立北安國民中學

## 基金用途－一般行政管理計畫明細表

中華民國107年度

單位：新臺幣元

前年度決算數	上年度預算數	科 目		本年度預算數				說 明
		編 號	名 稱	單位	數量	單價	金額	
977,993	1,276,884	2	服務費用				1,377,256	
6,048		22	郵電費					
6,048		222	電話費					
565,987	714,884	27	一般服務費				765,256	較上年度預算數714,884元，增加50,372元。
529,987	674,884	279	外包費				727,256	
				人、年	5x1	40,000	200,000	消化超額職工（技工、工友）業務外包費。
				人、月	1x12	43,938	527,256	校警勞務外包費。
36,000	40,000	27F	體育活動費				38,000	
				人、年	19x1	2,000	38,000	文康活動費，本校編列教職員15人、工員3人、校警1人，合計19人，每人編列2,000元。
333,958	490,000	28	專業服務費				540,000	較上年度預算數490,000元，增加50,000元。
333,958	490,000	28Y	其他				540,000	
				年	1	50,000	50,000	補校校園安全機械定點、機動巡邏等保全費用。
				年	1	490,000	490,000	校園安全機械定點、機動巡邏等保全費用。
72,000	72,000	29	公共關係費				72,000	較上年度預算數72,000元，無增

臺北市地方教育發展基金－臺北市立北安國民中學

40501232-45

基金用途－一般行政管理計畫明細表

中華民國107年度

單位：新臺幣元

前年度決算數	上年度預算數	科 目		本年度預算數				說 明
		編 號	名 稱	單 位	數 量	單 價	金 額	
72,000	72,000	291	公共關係費	月	12	6,000	72,000	減。
334,770	314,360	3	材料及用品費				289,700	校長特別費。
334,770	314,360	32	用品消耗				289,700	較上年度預算數314,360元，減少24,660元。
329,360	311,360	321	辦公(事務)用品	年	1	282,200	282,200	統籌業務費計算如下：普通班13班、藝術才能班3班、體育班3班，1,290元x15班X12月=232,200元，810元X4班X12月=38,880元，補校3班，645元X3班X12月=23,220元，以上合計294,300元，除依實際需求移列加班費11,100元、會費1,000元外，其餘如列數。
5,410	3,000	325	服裝	雙	1	100	100	校警襪子。
				人、雙	1x1	1,100	1,100	校警皮鞋。
				人、年	1x1	300	300	校警服裝配備。
				人、套	1x1	1,500	1,500	校警夏服(成立第33年)。

## 臺北市地方教育發展基金－臺北市立北安國民中學

## 基金用途－一般行政管理計畫明細表

中華民國107年度

單位：新臺幣元

前年度決算數	上年度預算數	科 目		本年度預算數				說 明
		編 號	名 稱	單位	數量	單價	金額	
				人、套	1x1	2,500	2,500	校警冬服(新增)。
				人、件	1x1	2,000	2,000	校警冬季大衣(新增)。
1,000	1,000	7	會費、捐助、補助、分攤、 照護、救濟與交流活動 費				1,000	
1,000	1,000	71	會費				1,000	較上年度預算數1,000元，無增減。
1,000	1,000	713	職業團體會費	年	1	1,000	1,000	護理師公會會費(統籌業務費)。

臺北市地方教育發展基金－臺北市立北安國民中學

40501232-47

基金用途－建築及設備計畫明細表

中華民國107年度

單位：新臺幣元

前年度決算數	上年度預算數	科 目		本年度預算數				說 明
		編 號	名 稱	單位	數量	單價	金額	
7,649,210	3,501,774		合計				8,318,585	
7,649,210	3,501,774	5	購建固定資產、無形資產及非理財目的之長期投資				8,318,585	
2,922,949	1,022,450	51	購置固定資產				1,623,400	
2,922,949	1,022,450		一般建築及設備計畫				1,623,400	
			校園雨遮及哺乳室整修工程				10,000	
		516	購置什項設備				10,000	
			會議室暨校史室整修工程	座	1	10,000	10,000	新購沙發椅。
		514	購置機械及設備				707,400	
			購置交通及運輸設備	臺	1	250,000	250,000	新購5000ANSI雷射投影機(FULL HD)。
		515	購置交通及運輸設備	臺	1	42,600	42,600	新購前級混音機。
				臺	1	42,600	42,600	新購後級擴大機。



## 臺北市地方教育發展基金－臺北市立北安國民中學

## 基金用途－建築及設備計畫明細表

中華民國107年度

單位：新臺幣元

前年度決算數	上年度預算數	科 目		本年度預算數				說 明
		編 號	名 稱	單位	數量	單價	金額	
		516	購置什項設備				372,200	
				座	6	20,000	120,000	新購閱覽桌(200*80*75cm)。
				臺	1	50,000	50,000	新購65吋液晶電視。
				幅	1	35,000	35,000	新購135吋電動銀幕(16:10)。
				臺	1	16,000	16,000	新購19"標準機櫃。
				間	1	151,200	151,200	新購空調設備(含安裝、配管及配線及測試)。
			網路電話閘道器設備				11,000	
		514	購置機械及設備				11,000	
				臺	1	11,000	11,000	汰舊換新網路電話閘道器(教務處)。
			班級設備				206,000	
		514	購置機械及設備				44,000	
				臺	1	20,000	20,000	汰舊換新類單眼相機(2010萬畫素、3吋多角度觸控螢幕、DIGIC7數位處理器、1吋高感光度CMOS、f/1.8超大光圈、24mm超廣角及4.2倍光學變焦鏡頭)(教

臺北市地方教育發展基金－臺北市立北安國民中學

40501232-49

基金用途－建築及設備計畫明細表

中華民國107年度

單位：新臺幣元

前年度決算數	上年度預算數	科目		本年度預算數				說明
		編號	名稱	單位	數量	單價	金額	
		516	購置什項設備	套	2	12,000	24,000	務處)。 新購虛擬互動電子白板模組(含安裝)(15.9*4.4*3.9cm、投影尺寸100吋、光點偵測觸控、CMOS高速晶片、速度60禩/S、850nm紅外光)(教務處)。
				張	4	12,000	48,000	汰舊換新桌球桌(學務處)。
				臺	1	16,000	16,000	新購50吋液晶電視(輔導室)。
				臺	1	98,000	98,000	新購中古鋼琴(直立木製外裝,仿象牙白鍵及烏檀木黑鍵共88鍵數,踏板三支)(學務處)。
		514	資訊設備				569,000	
			購置機械及設備				569,000	
				臺	10	12,000	120,000	新購平板電腦(電腦專案計畫)。
				年	1	99,000	99,000	汰舊換新網路及資訊周邊設備(電腦專案計畫)。
				部	14	25,000	350,000	汰舊換新個人電腦(電腦專案計畫)。
2,922,949	1,022,450		校園設備					

## 臺北市地方教育發展基金－臺北市立北安國民中學

## 基金用途－建築及設備計畫明細表

中華民國107年度

單位：新臺幣元

前年度決算數	上年度預算數	科 目		本年度預算數				說 明
		編 號	名 稱	單位	數量	單價	金額	
1,777,187	860,000	514	購置機械及設備					
415,416		515	購置交通及運輸設備					
730,346	162,450	516	購置什項設備					
			專科教室環境改善工程				120,000	
		516	購置什項設備				120,000	
				組	6	20,000	120,000	汰舊換新工作桌(專科教室環境改善工程移列)。
	36,000	52	購置無形資產				36,000	
	36,000		一般建築及設備計畫				36,000	
	36,000		資訊設備				36,000	
	36,000	521	購置電腦軟體				36,000	
				年	1	36,000	36,000	電腦教學軟體費(電腦專案計畫)。
4,726,261	2,443,324	58	遞延支出(臺北市地方教育發展基金及臺				6,659,185	

臺北市地方教育發展基金－臺北市立北安國民中學

40501232-51

基金用途－建築及設備計畫明細表

中華民國107年度

單位：新臺幣元

前年度決算數	上年度預算數	科目		本年度預算數				說明	
		編號	名稱	單位	數量	單價	金額		
4,726,261	2,443,324	581	北市臺北都會區捷運 固定資產重置基金專 用) 一般建築及設備計 畫 藝術才能班課 程及教學環境 精進 遞延修繕房 屋建築支出				6,659,185		
								1,524,750	
								1,524,750	
								1,425,000	一、施工費
				平方公尺	285	4,800	1,368,000	更新舞蹈班1樓舞蹈教室專業木 頭地板。	
				平方公尺	285	200	57,000	拆除原舞蹈館教室1樓木頭地板 工程。	
				式	1	71,250	71,250	二、委託技術服務費(總包價法) 。	
				式	1	28,500	28,500	三、工程管理費(按施工費2%提 列)。	
				2,922,234					
		581	校園雨遮及哺 乳室整修工程 遞延修繕房				2,922,234		

## 臺北市地方教育發展基金－臺北市立北安國民中學

## 基金用途－建築及設備計畫明細表

中華民國107年度

單位：新臺幣元

前年度決算數	上年度預算數	科 目		本年度預算數				說 明
		編 號	名 稱	單位	數量	單價	金額	
			屋建築支出				2,731,060	一、施工費
				公尺	800	2,650	2,120,000	雨遮。
				平方公尺	30	14,550	436,500	電動捲門(含拆除運棄、安裝、防壓安全裝置、電動馬達)。
				平方公尺	66	180	11,880	粉刷油漆(含括除舊漆)。
				座	1	50,000	50,000	哺乳操作平台現場訂製。
				組	5	1,200	6,000	28W*2高效率電子式省電燈具輕鋼架標準型(含安裝)。
				平方公尺	68	1,260	85,680	地磚地坪(含拆除運棄)。
				座	1	21,000	21,000	洗手台組(含拆除運棄、配管安裝、明鏡及水龍頭)。
				式	1	136,553	136,553	二、委託技術服務費(總包價法)。
				式	1	54,621	54,621	三、工程管理費(按施工費2%提列)。
			會議室暨校史室整修工程				1,379,401	
		581	遞延修繕房屋建築支出				1,379,401	
							1,289,160	一、施工費

臺北市地方教育發展基金－臺北市立北安國民中學

40501232-53

基金用途－建築及設備計畫明細表

中華民國107年度

單位：新臺幣元

前年度決算數	上年度預算數	科目		本年度預算數				說明
		編號	名稱	單位	數量	單價	金額	
				平方公尺	220	1,500	330,000	景觀配置(含植草皮)。
				平方公尺	42	2,000	84,000	牆面情境布置。
				平方公尺	12	14,550	174,600	電動捲門(含拆除運棄、安裝、防壓安全裝置、電動馬達)。
				公尺	12	2,480	29,760	防焰遮光窗簾(H=210cm窗戶高度)(含窗簾盒)。
				平方公尺	36	8,630	310,680	不銹鋼落地門(含拆除運棄、五金、安裝)。
				公尺	2	10,500	21,000	高櫃(120cm以上)。
				公尺	12	6,300	75,600	矮櫥櫃(120cm以下)。
				平方公尺	64	180	11,520	粉刷油漆、水泥砂漿粉光(含敲除運棄)。
				平方公尺	244	630	153,720	天花板。
				平方公尺	63	1,260	79,380	地磚地坪(含拆除運棄)。
				間	1	18,900	18,900	開關及插座(含安全插座)含配管及打鑿。
				式	1	64,458	64,458	二、委託技術服務費(總包價法)。
				式	1	25,783	25,783	三、工程管理費(按施工費2%提列)。
			專科教室環境改善工程				430,000	

## 臺北市地方教育發展基金－臺北市立北安國民中學

## 基金用途－建築及設備計畫明細表

中華民國107年度

單位：新臺幣元

前年度決算數	上年度預算數	科 目		本年度預算數				說 明
		編 號	名 稱	單位	數量	單價	金額	
		581	遞延修繕房屋建築支出				430,000	
				間	1	26,350	401,869	一、施工費
				間	1	18,900	26,350	美術教室舊有設施設備拆除運棄。
				平方公尺	147	190	18,900	美術教室開關及插座(含安全插座)。
				平方公尺	6	8,800	27,930	美術教室粉刷油漆(含刮除舊漆)。
				公尺	16	6,300	52,800	美術教室不銹鋼門(含拆除運棄、五金、安裝)。
				公尺	4	9,800	100,800	美術教室矮櫥櫃(120cm以下)。
				平方公尺	13	4,530	39,200	美術教室高櫃(120cm以上)。
				公尺	13	2,550	58,890	美術教室揭示板。
				組	2	18,000	33,150	美術教室防焰遮光窗簾(H=210cm窗戶高度)(含窗簾盒)。
				式	1	7,849	36,000	美術教室不鏽鋼洗槽櫃(60x90cm以上含防水桶身及水龍頭)。
				式	1	20,093	7,849	美術教室既有設備搬遷。
							20,093	二、委託技術服務費(總包價)

臺北市地方教育發展基金－臺北市立北安國民中學

40501232-55

基金用途－建築及設備計畫明細表

中華民國107年度

單位：新臺幣元

前年度決算數	上年度預算數	科 目		本年度預算數				說 明
		編 號	名 稱	單位	數量	單價	金額	
				式	1	8,038	8,038	法)。 三、工程管理費(按施工費2%提列)。
			校園骨幹網路更新				402,800	
		582	其他遞延支出				402,800	
							402,800	一、施工費
				公尺	800	400	320,000	MPO OS2 12芯線材-簡單施工。
				個	4	3,000	12,000	光纖收容箱。
				條	6	800	4,800	光纖短跳接線。
				個	6	11,000	66,000	24芯卡匣。
4,726,261	2,443,324		校園整修工程					
4,726,261	2,443,324	581	遞延修繕房屋建築支出					



本 頁 空 白

# 参 考 表

臺北市地方教育發展基金－臺北市立北安國民中學

40501232-57

預計平衡表

中華民國107年12月31日

單位：新臺幣元

105年(前年)12月31日		科 目		107年12月31日		106年(上年)12月31日				比較 增減(-)
決算數		編 號	名 稱	預計數		預計數	調整數(±)	調整後預計數		
金額	%			金額	%			金額	%	
2,675,242,744	100.00		資產合計	2,649,319,212	100.00	2,543,498,784	108,474,506	2,651,973,290	100.00	-2,654,078
2,675,242,744	100.00	1	資產	2,649,319,212	100.00	2,543,498,784	108,474,506	2,651,973,290	100.00	-2,654,078
34,427,587	1.29	11	流動資產	8,504,055	0.32	7,843,815	3,314,318	11,158,133	0.42	-2,654,078
33,927,587	1.27	111	現金	8,004,055	0.30	7,320,782	3,337,351	10,658,133	0.40	-2,654,078
33,927,587	1.27	1112	銀行存款	8,004,055	0.30	7,320,782	3,337,351	10,658,133	0.40	-2,654,078
		113	應收款項			23,033	-23,033			
		1138	應收收益			23,033	-23,033			
500,000	0.02	115	預付款項	500,000	0.02	500,000		500,000	0.02	
500,000	0.02	1154	預付費用	500,000	0.02	500,000		500,000	0.02	
4,765,891	0.18	12	投資、長期應收款項、貸墊款及準備金	4,765,891	0.18	2,766,603	1,999,288	4,765,891	0.18	
4,765,891	0.18	124	準備金	4,765,891	0.18	2,766,603	1,999,288	4,765,891	0.18	
3,230,820	0.12	1241	退休及離職準備金	3,230,820	0.12	1,187,492	2,043,328	3,230,820	0.12	
1,535,071	0.06	124Y	其他準備金	1,535,071	0.06	1,579,111	-44,040	1,535,071	0.06	
2,636,049,266	98.53	13	其他資產	2,636,049,266	99.50	2,532,888,366	103,160,900	2,636,049,266	99.40	
2,636,049,266	98.53	131	什項資產	2,636,049,266	99.50	2,532,888,366	103,160,900	2,636,049,266	99.40	
75,900	0.00	1315	暫付及待結轉帳項	75,900	0.00		75,900	75,900	0.00	
2,635,973,366	98.53	1316	代管資產	2,635,973,366	99.50	2,532,888,366	103,085,000	2,635,973,366	99.40	
2,675,242,744	100.00		負債及基金餘額合計	2,649,319,212	100.00	2,543,498,784	108,474,506	2,651,973,290	100.00	-2,654,078
2,644,711,141	98.86	2	負債	2,644,711,141	99.83	2,538,896,606	105,814,535	2,644,711,141	99.73	
4,513,453	0.17	21	流動負債	4,513,453	0.17	3,917,758	595,695	4,513,453	0.17	
4,313,453	0.16	212	應付款項	4,313,453	0.16	3,714,427	599,026	4,313,453	0.16	
4,234,094	0.16	2123	應付代收款	4,234,094	0.16	3,707,227	526,867	4,234,094	0.16	
79,359	0.00	2125	應付費用	79,359	0.00	7,200	72,159	79,359	0.00	
200,000	0.01	213	預收款項	200,000	0.01	203,331	-3,331	200,000	0.01	

## 臺北市地方教育發展基金－臺北市立北安國民中學

## 預計平衡表

中華民國107年12月31日

單位：新臺幣元

105年(前年)12月31日		科 目		107年12月31日		106年(上年)12月31日				比較 增減(-)
決 算 數		編 號	名 稱	預 計 數		預 計 數	調 整 數(±)	調 整 後 預 計 數		
金 額	%			金 額	%			金 額	%	
200,000	0.01	2133	預收收入	200,000	0.01	200,000		200,000	0.01	
		213Y	其他預收款			3,331	-3,331			
2,640,197,688	98.69	22	其他負債	2,640,197,688	99.66	2,534,978,848	105,218,840	2,640,197,688	99.56	
2,640,197,688	98.69	221	什項負債	2,640,197,688	99.66	2,534,978,848	105,218,840	2,640,197,688	99.56	
882,608	0.03	2211	存入保證金	882,608	0.03	824,870	57,738	882,608	0.03	
3,230,820	0.13	2213	應付退休及離職金	3,230,820	0.12	1,187,492	2,043,328	3,230,820	0.12	
2,635,973,366	98.53	2214	應付代管資產	2,635,973,366	99.51	2,532,888,366	103,085,000	2,635,973,366	99.41	
110,894	0.00	2215	暫收及待結轉帳項	110,894	0.00	78,120	32,774	110,894	0.00	
30,531,603	1.14	3	基金餘額	4,608,071	0.17	4,602,178	2,659,971	7,262,149	0.27	-2,654,078
30,531,603	1.14	31	基金餘額	4,608,071	0.17	4,602,178	2,659,971	7,262,149	0.27	-2,654,078
30,531,603	1.14	311	基金餘額	4,608,071	0.17	4,602,178	2,659,971	7,262,149	0.27	-2,654,078
30,531,603	1.14	3111	累積餘額	4,608,071	0.17	4,602,178	2,659,971	7,262,149	0.27	-2,654,078

註：1.信託代理與保證資產（負債）前年度決算數5,448,150元，上年度調整後預計數5,448,150元，本年度預計數5,448,150元。2.或有資產（負債）0元。3.本基金自93年度起，本固定項目分開原則，將屬長期固定帳項，包括固定資產296,062,155元、無形資產391,436元及長期債務0元等，另立帳類管理，未納入本表。

臺北市地方教育發展基金－臺北市立北安國民中學

40501232-59

各項費用彙計表

中華民國107年度

單位：新臺幣元

前年度 決算數	上年度 預算數	計畫別	合計	國民教育計畫	一般行政管理計畫	建築及設備計畫	
		用途別科目					
162,323,936	149,719,242	合計	157,064,246	129,563,563	19,182,098	8,318,585	
146,790,917	137,340,257	用人費用	139,824,833	122,310,691	17,514,142		
63,467,485	59,628,000	正式員額薪資	58,980,000	47,712,000	11,268,000		
61,373,665	57,660,000	職員薪金	57,384,000	47,712,000	9,672,000		
1,514,700	1,452,000	工員工資	1,080,000		1,080,000		
579,120	516,000	警餉	516,000		516,000		
4,170,314	2,088,480	聘僱及兼職人員薪資	3,669,600	3,669,600			
4,170,314	2,088,480	兼職人員酬金	3,669,600	3,669,600			
839,371	1,079,096	超時工作報酬	1,206,980	633,014	573,966		
839,371	1,079,096	加班費	1,206,980	633,014	573,966		
14,672,132	15,316,000	獎金	15,938,900	12,702,400	3,236,500		
6,579,732	7,862,500	考績獎金	8,566,400	6,738,400	1,828,000		
8,092,400	7,453,500	年終獎金	7,372,500	5,964,000	1,408,500		
53,406,567	49,709,299	退休及卹償金	51,295,231	50,382,391	912,840		
51,389,179	49,611,991	職員退休及離職金	51,071,112	50,212,272	858,840		
2,017,388	97,308	工員退休及離職金	224,119	170,119	54,000		
10,235,048	9,519,382	福利費	8,734,122	7,211,286	1,522,836		
6,276,333	5,412,852	分擔員工保險費	5,280,924	4,224,888	1,056,036		

## 臺北市地方教育發展基金－臺北市立北安國民中學

## 各項費用彙計表

中華民國107年度

單位：新臺幣元

前年度 決算數	上年度 預算數	計畫別	合計	國民教育計畫	一般行政管理計畫	建築及設備計畫	
		用途別科目					
165,500	351,500	傷病醫藥費	376,000	376,000			
738,518	839,160	員工通勤交通費	793,800	567,000	226,800		
3,054,697	2,915,870	其他福利費	2,283,398	2,043,398	240,000		
4,488,098	5,958,176	服務費用	5,689,381	4,312,125	1,377,256		
841,197	2,241,923	水電費	1,995,663	1,995,663			
734,193	1,425,500	工作場所電費	1,319,240	1,319,240			
107,004	276,423	工作場所水費	136,423	136,423			
	540,000	氣體費	540,000	540,000			
38,819	3,000	郵電費					
7,211	3,000	郵費					
31,608		電話費					
151,531	167,390	旅運費	168,130	168,130			
142,271	162,000	國內旅費	162,000	162,000			
9,260	5,390	貨物運費	6,130	6,130			
83,331	11,495	印刷裝訂與廣告費					
83,331	11,495	印刷及裝訂費					
949,026	765,400	修理保養及保固費	677,800	677,800			
500,729	238,000	一般房屋修護費	196,000	196,000			

臺北市地方教育發展基金－臺北市立北安國民中學

40501232-61

各項費用彙計表

中華民國107年度

單位：新臺幣元

前年度 決算數	上年度 預算數	計畫別	合計	國民教育計畫	一般行政管理計畫	建築及設備計畫	
		用途別科目					
155,607	192,400	機械及設備修護費	167,800	167,800			
292,690	335,000	什項設備修護費	314,000	314,000			
5,000	3,600	保險費	3,600	3,600			
5,000	3,600	其他保險費	3,600	3,600			
1,031,872	1,304,768	一般服務費	1,341,988	576,732	765,256		
11,934	14,400	佣金、匯費、經理費及手續費	13,248	13,248			
856,687	1,130,368	外包費	1,182,740	455,484	727,256		
14,670		計時與計件人員酬金					
148,581	160,000	體育活動費	146,000	108,000	38,000		
1,315,322	1,388,600	專業服務費	1,430,200	890,200	540,000		
775,660	720,800	講課鐘點、稿費、出席審查及查詢費	731,600	731,600			
14,450	19,400	委託檢驗(定)試驗認證費	21,800	21,800			
35,704		電子計算機軟體服務費					
489,508	648,400	其他	676,800	136,800	540,000		
72,000	72,000	公共關係費	72,000		72,000		
72,000	72,000	公共關係費	72,000		72,000		
1,779,222	1,625,290	材料及用品費	1,728,370	1,438,670	289,700		
451,204	395,550	使用材料費	397,500	397,500			

## 臺北市地方教育發展基金－臺北市立北安國民中學

## 各項費用彙計表

中華民國107年度

單位：新臺幣元

前年度 決算數	上年度 預算數	計畫別		合計	國民教育計畫	一般行政管理計畫	建築及設備計畫
		用途別科目					
451,204	395,550	設備零件		397,500	397,500		
1,328,018	1,229,740	用品消耗		1,330,870	1,041,170	289,700	
431,394	431,160	辦公(事務)用品		384,800	102,600	282,200	
49,500	46,000	報章什誌		46,000	46,000		
78,410	76,000	服裝		80,500	73,000	7,500	
34,229	5,000	醫療用品(非醫療院所使用)		15,000	15,000		
734,485	671,580	其他		804,570	804,570		
171,405	15,600	租金、償債與利息		22,000	22,000		
99,700		機器租金					
99,700		機械及設備租金					
57,305		交通及運輸設備租金		6,400	6,400		
57,305		車租		6,400	6,400		
14,400	15,600	什項設備租金		15,600	15,600		
14,400	15,600	什項設備租金		15,600	15,600		
7,649,210	3,501,774	購建固定資產、無形資產及非 理財目的之長期投資		8,318,585			8,318,585
2,922,949	1,022,450	購置固定資產		1,623,400			1,623,400
1,777,187	860,000	購置機械及設備		874,000			874,000
415,416		購置交通及運輸設備		85,200			85,200



臺北市地方教育發展基金－臺北市立北安國民中學

40501232-63

各項費用彙計表

中華民國107年度

單位：新臺幣元

前年度 決算數	上年度 預算數	計畫別 用途別科目	合計	計畫別		
				國民教育計畫	一般行政管理計畫	建築及設備計畫
730,346	162,450	購置什項設備	664,200			664,200
	36,000	購置無形資產	36,000			36,000
	36,000	購置電腦軟體	36,000			36,000
4,726,261	2,443,324	遞延支出(臺北市地方教育發展基金及臺北市臺北都會區捷運固定資產重置基金專用)	6,659,185			6,659,185
4,726,261	2,443,324	遞延修繕房屋建築支出	6,256,385			6,256,385
		其他遞延支出	402,800			402,800
135,050	105,000	稅捐及規費(強制費)	135,773	135,773		
56,248	55,000	土地稅	56,248	56,248		
56,248	55,000	一般土地地價稅	56,248	56,248		
56,371	50,000	房屋稅	56,371	56,371		
56,371	50,000	一般房屋稅	56,371	56,371		
22,431		消費與行為稅	23,154	23,154		
22,431		營業稅	23,154	23,154		
694,605	656,000	會費、捐助、補助、分攤、照護、救濟與交流活動費	839,088	838,088	1,000	
1,000	1,000	會費	1,000		1,000	
1,000	1,000	職業團體會費	1,000		1,000	

## 臺北市地方教育發展基金－臺北市立北安國民中學

## 各項費用彙計表

中華民國107年度

單位：新臺幣元

前年度 決算數	上年度 預算數	計畫別	合計	國民教育計畫	一般行政管理計畫	建築及設備計畫	
		用途別科目					
107,995	50,000	捐助、補助與獎助	54,000	54,000			
56,995	50,000	獎助學員生給與	54,000	54,000			
51,000		其他					
585,610	605,000	補貼(償)、獎勵、慰問、照 護與救濟	784,088	784,088			
585,610	605,000	其他	784,088	784,088			
615,429	517,145	其他	506,216	506,216			
615,429	517,145	其他支出	506,216	506,216			
615,429	517,145	其他	506,216	506,216			

臺北市地方教育發展基金－臺北市立北安國民中學

40501232-65

員工人數彙計表

中華民國107年度

單位：人

計畫及項目	本年度預算數	上年度預算數	本年度增減數	增減原因
合計	73	80	-7	
國民教育計畫部分	54	60	-6	
正式職員	54	60	-6	
一般行政管理計畫部分	19	20	-1	
正式職員	16	16		
正式工員	3	4	-1	

註：1.本表不包含臨時工員人數。

2.本表臨時職員係指奉准有案之約聘僱人員。

## 用人費用

中華民國

計畫及項目	合計	正式員額薪資	聘僱及兼職人員薪資	超時工作報酬	津貼	獎金		
						年終獎金	績效獎金	考績獎金
合計	139,824,833	58,980,000	3,669,600	1,206,980		7,372,500		8,566,400
國民教育計畫	122,310,691	47,712,000	3,669,600	633,014		5,964,000		6,738,400
職員薪金	47,712,000	47,712,000						
兼職人員酬金	3,669,600		3,669,600					
加班費	633,014			633,014				
考績獎金	6,738,400							6,738,400
年終獎金	5,964,000					5,964,000		
職員退休及離職金	50,212,272							
工員退休及離職金	170,119							
分擔員工保險費	4,224,888							
傷病醫藥費	376,000							
員工通勤交通費	567,000							
其他福利費	2,043,398							
一般行政管理計畫	17,514,142	11,268,000		573,966		1,408,500		1,828,000
職員薪金	9,672,000	9,672,000						
工員工資	1,080,000	1,080,000						
警餉	516,000	516,000						
加班費	573,966			573,966				

彙計表

107年度

單位：新臺幣元

其他獎金	退休及卹償金		資遣費	福 利 費					提繳費
	退休金	卹償金		分擔保險費	傷病醫藥費	提撥福利金	員工通勤交通費	其他福利費	
	51,295,231			5,280,924	376,000		793,800	2,283,398	
	50,382,391			4,224,888	376,000		567,000	2,043,398	
	50,212,272								
	170,119								
				4,224,888					
					376,000				
							567,000		
								2,043,398	
	912,840			1,056,036			226,800	240,000	

## 用人費用

中華民國

計畫及項目	合計	正式員額薪資	聘僱及兼職人員薪資	超時工作報酬	津貼	獎金		
						年終獎金	績效獎金	考績獎金
考績獎金	1,828,000							1,828,000
年終獎金	1,408,500					1,408,500		
職員退休及離職金	858,840							
工員退休及離職金	54,000							
分擔員工保險費	1,056,036							
員工通勤交通費	226,800							
其他福利費	240,000							

註：本表不包含臨時工員薪津。

彙計表

107年度

單位：新臺幣元

其他獎金	退休及卹償金		資遣費	福 利 費					提繳費
	退休金	卹償金		分擔保險費	傷病醫藥費	提撥福利金	員工通勤交通費	其他福利費	
	858,840			1,056,036			226,800		
	54,000							240,000	

臺北市地方教育發展基金－臺北市立北安國民中學單位（或計畫）成本分析表

中華民國107年度

單位：新臺幣元

計畫別	單位	單位成本	數量	預算數	說明
合計				157,064,246	
國民教育計畫				129,563,563	
一般行政管理計畫				19,182,098	
建築及設備計畫				8,318,585	



臺北市地方教育發展基金－臺北市立北安國民中學

40501232-71

5年來主要業務計畫分析表

中華民國107年度

單位：新臺幣元

年 度 及 項 目	單 位	數 量	單位成本或 平均利(費)率	金 額	說 明
(本)年度預算數				129,563,563	
國民教育計畫				129,563,563	
(上)年度預算數				126,706,948	
國民教育計畫				126,706,948	
(前)年度決算數				135,579,151	
國民教育計畫				135,579,151	
(104)年度決算數				137,054,824	
國民教育計畫				137,054,824	
(103)年度決算數				140,918,739	
國民教育計畫				140,918,739	

## 臺北市地方教育發展基金－臺北市立北安國民中學

## 固定項目明細表

中華民國107年度

單位：新臺幣元

項 目	取得成本/ 舉債數	以前年度累計折舊( 耗)/長期投資評價/ 未攤銷溢(折)價	本年度增加	本年度減少	本年度提列折舊(耗)/ 長期投資評價變動數 /攤銷數	期末餘額
資產	427,969,791	116,798,026	1,659,400		16,377,574	296,453,591
土地	42,702,671					42,702,671
土地改良物	7,003,353	3,062,234			693,336	3,247,783
房屋及建築	279,313,499	54,800,778			6,144,504	218,368,217
機械及設備	60,883,011	34,105,422	874,000		6,501,837	21,149,752
交通及運輸設備	23,143,415	13,030,717	85,200		1,877,742	8,320,156
什項設備	14,564,842	11,798,875	664,200		1,156,591	2,273,576
電腦軟體	359,000		36,000		3,564	391,436

註：自93年度起本固定項目分開原則，將屬長期固定帳項另立帳類管理。