

台北市北安國民中學 無障礙環境介紹

學校平面圖

一樓平面圖

設有多處斜坡道，輪椅可通行無阻。

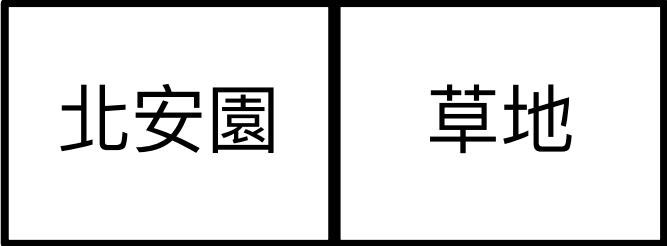
信義樓 1F

- A-無障礙停車格
- B-導盲磚
- C-斜坡道



合作社 舞蹈館 活動中心

和平樓 1F



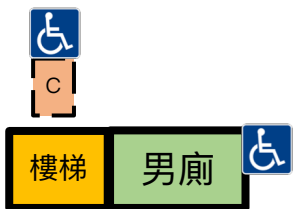
仁愛樓 1F



忠孝樓 1F



大門



聯絡走廊

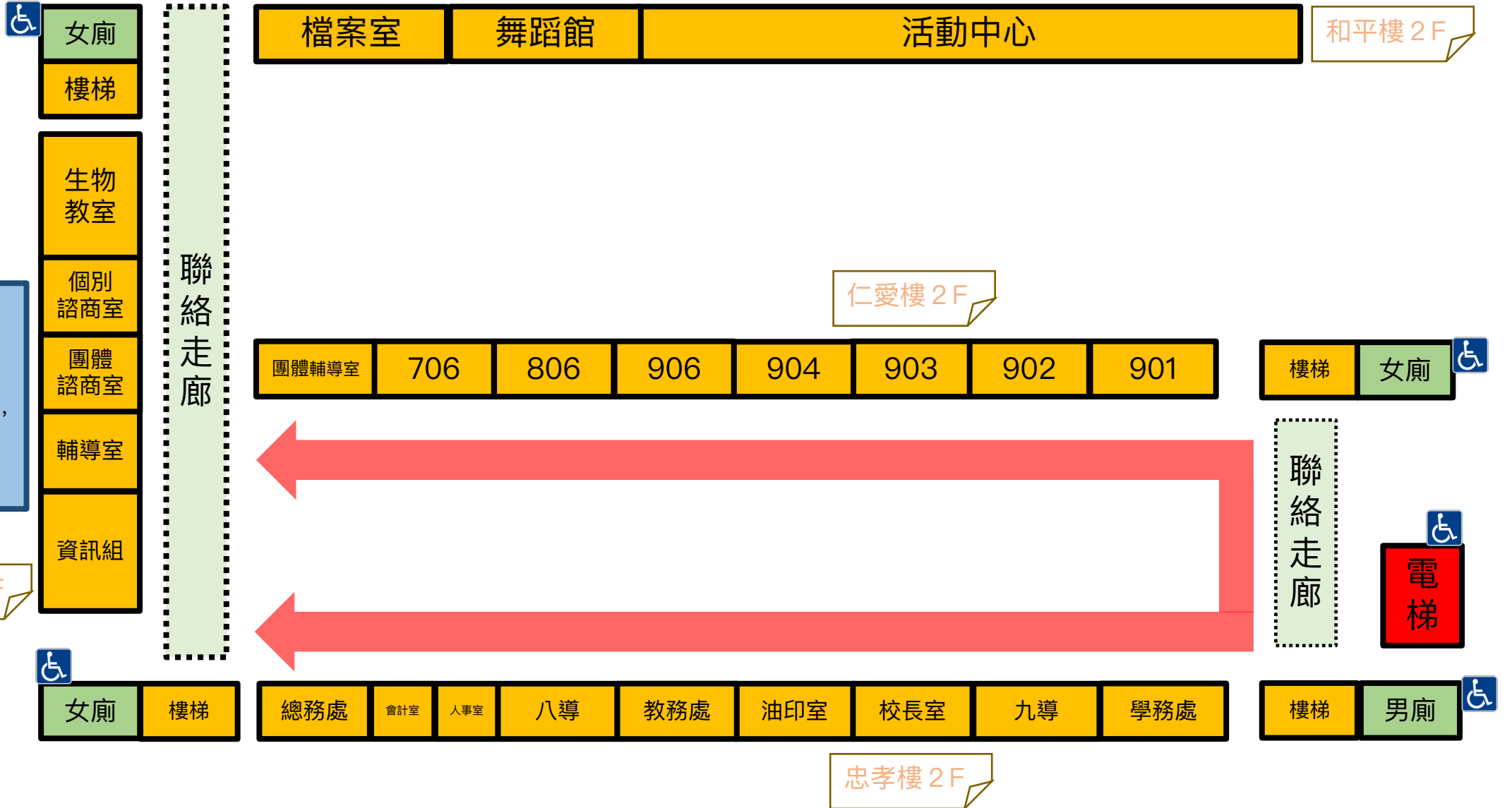


C

二樓平面圖

需搭乘無障礙電梯到二樓，輪椅仍可通行無阻，且仁愛樓和忠孝樓除了信義樓相連外有另一聯絡走廊。

信義樓 2F



三樓平面圖

需搭乘無障礙電梯到三樓，輪椅仍可通行無阻，且仁愛樓和忠孝樓除了信義樓相連外有另一聯絡走廊。

信義樓 3F

女廁
樓梯

專任 (一)
圖書館
儲藏室
生活科技
教室
生涯 E 化
教室
電腦教室
(二)
電腦教室
(一)

男廁
樓梯



專任辦公室 舞蹈館 活動中心 和平樓 3F

仁愛樓 3F
804 803 802 801 校本課程 (3) 校本課程 (2) 校本課程 (1)



樓梯 男廁

電梯

圖書館 特教組 912 812 712 視聽教室

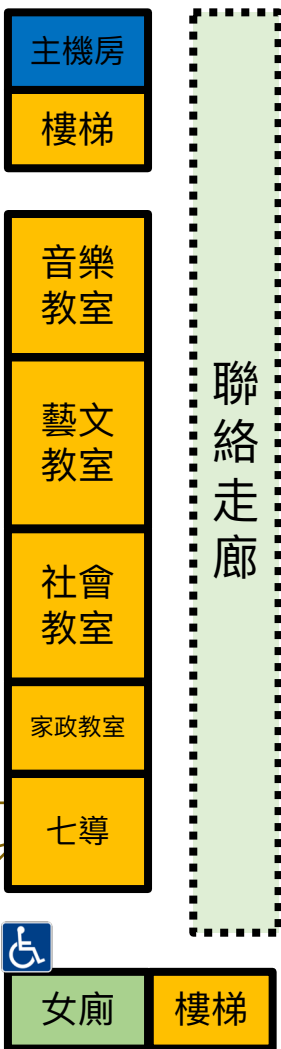
忠孝樓 3F

樓梯 女廁

四樓平面圖

需搭乘無障礙電梯到四樓，輪椅仍可通行無阻，仁愛樓和忠孝樓可由信義樓相連通行。

信義樓 4F



聯絡走廊



仁愛樓 4F

忠孝樓 4F



無障礙硬體設施

無障礙坡道

進入本校大門即可見。各棟大樓間皆有設置。
本校一樓可用輪椅通行無阻。



身心障礙專用停車格

停車場設立身心障礙專用停車格。



電梯

忠孝樓靠操場側有一座四層樓高的電梯。

人數容量15人，載重1000公斤。

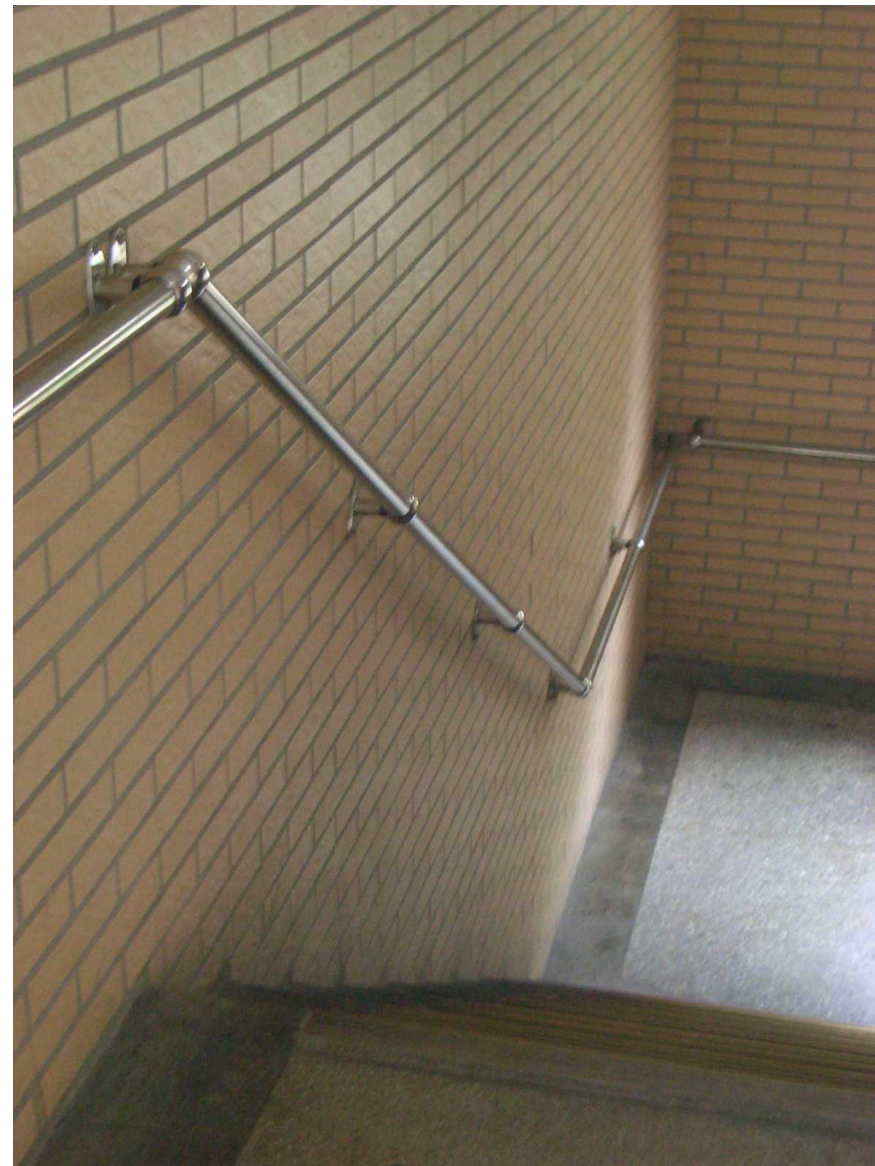
門扇設有光幕紅外線避免人員被夾傷。

電梯內有對講機可聯絡守衛室或總務處，內部設有扶手、點字標示及語音合成器。



扶手

忠孝樓的樓梯兩側設置扶手。



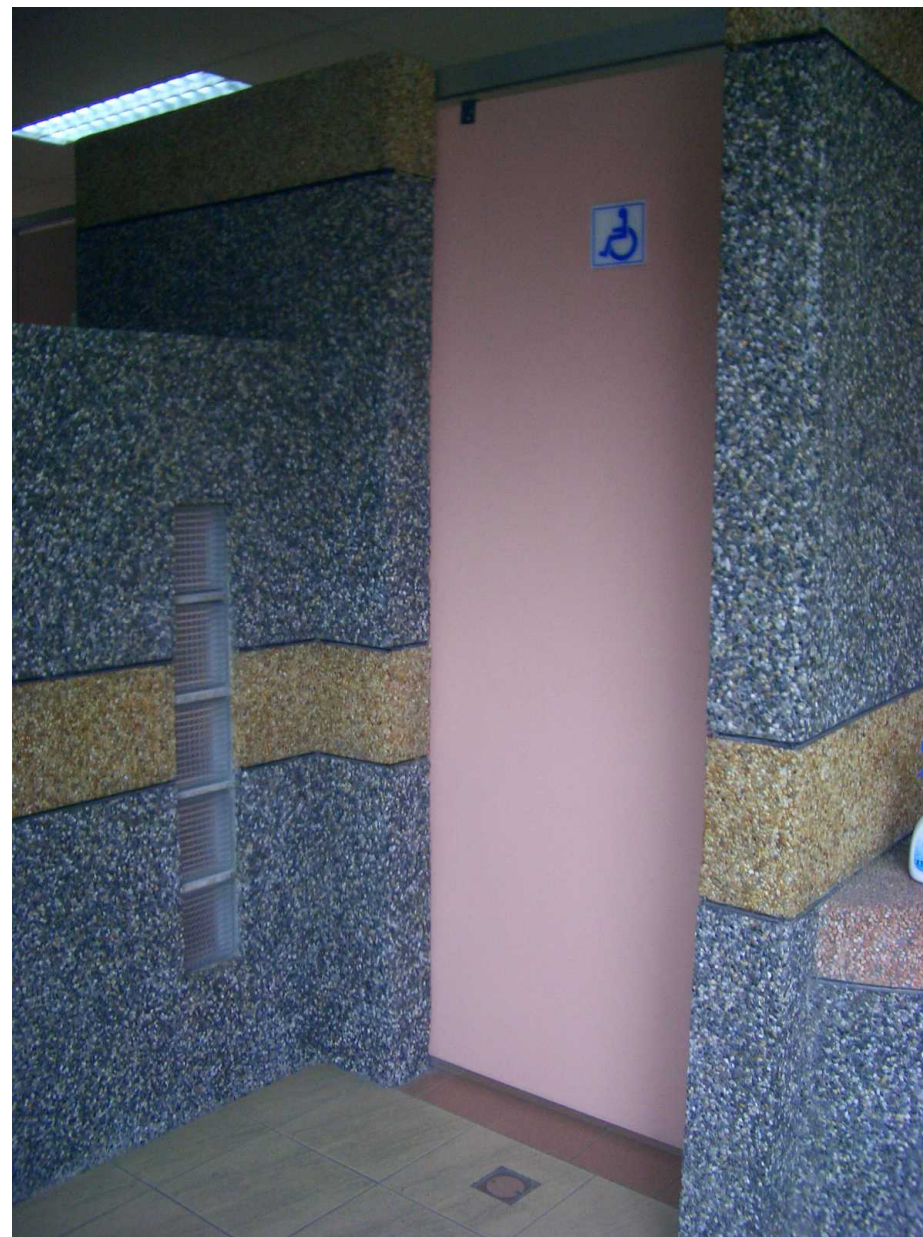
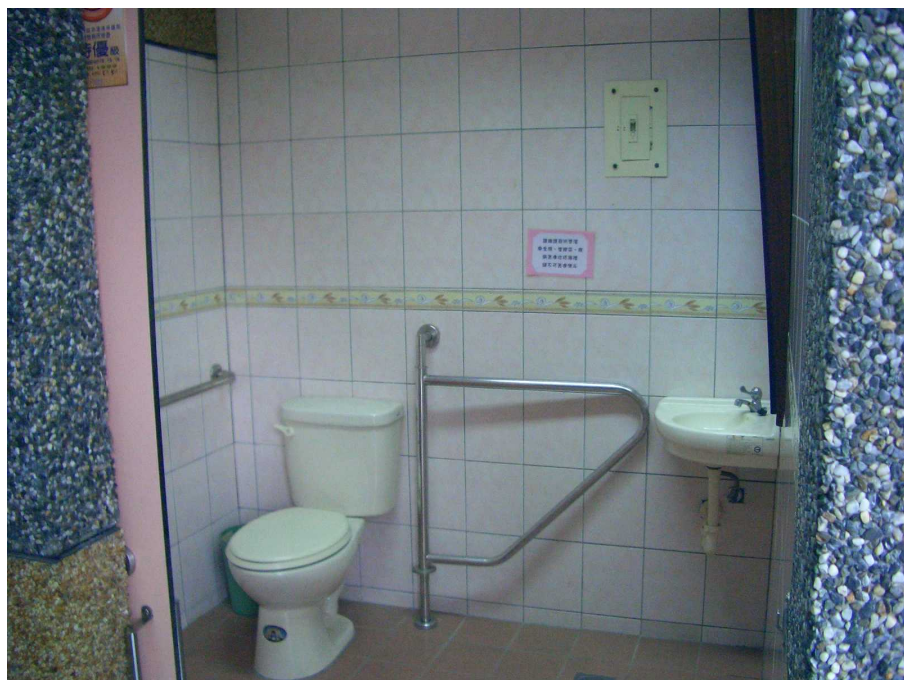
所有教室入口無門檻

每間教室出入口均平坦無高低差。



無障礙廁所

各樓層皆有設置無障礙廁所。
僅信義樓一樓和忠孝樓西側的一樓之無障礙
廁所馬桶、洗手台有安裝扶手。

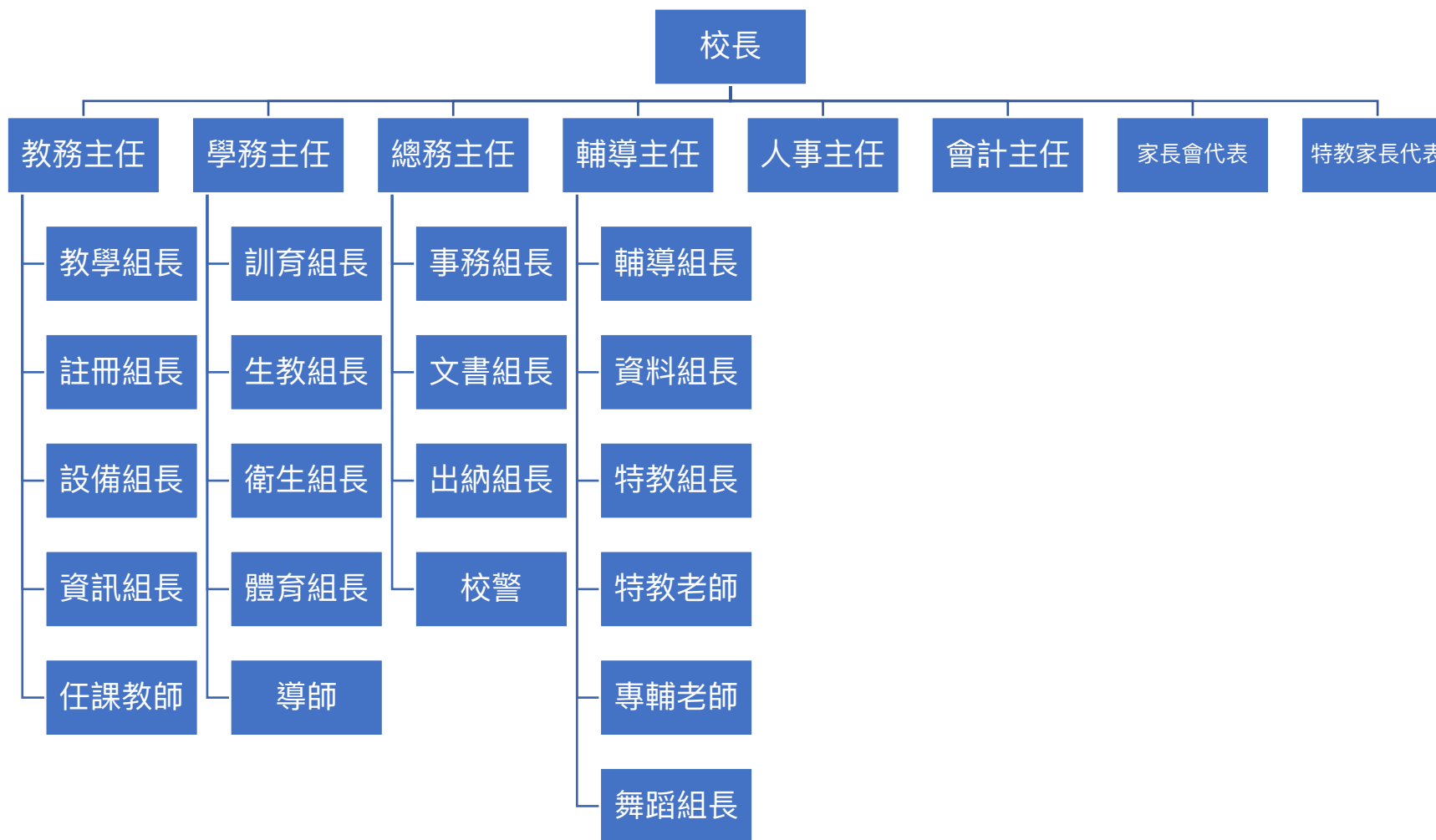


輔具

本校輔具依學生需求向資源中心提出借用申請。

無障礙軟體服務措施

特教團隊簡介



課程與教學

教室環境與設備

學校提供明亮寬敞的教室和多元的教學設備。

位於三樓，有1間辦公室、1大2
小的教室



擁有課外讀物
及知動訓練器材



教室有冷氣、系統書櫃、電子
白板及單槍投影設備



特教組課程

- 主要學科補救教學
- 特殊需求課程
(學習策略、職業教育、職業試探、生活管理、知動訓練、社會技巧)
- 區域性資優方案課程

主要學科補救課程

視需求原班國英數課程至資源班上課

使用「中文拼字遊戲」認讀文字



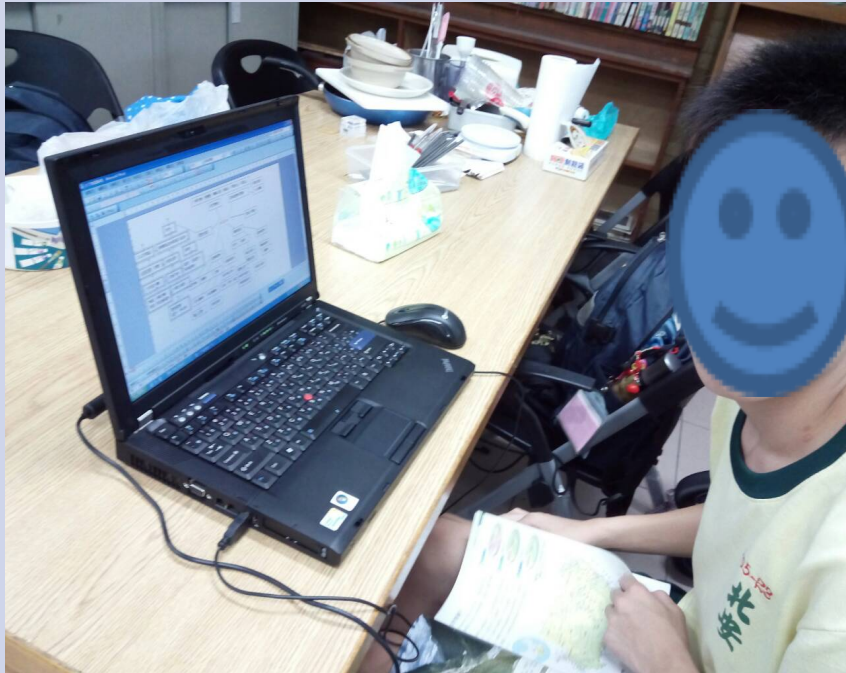
使用電子白板進行字母拼讀法教學



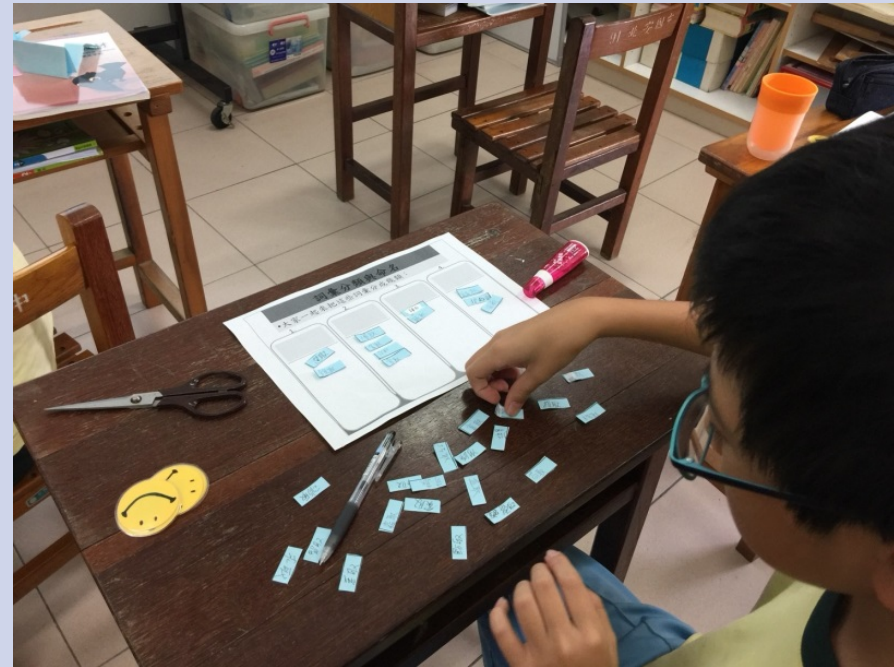
學習策略課程

外加午休或第八節課教導學生用心智圖摘要、整理社會科重點。教導學生對詞彙做分類表。

用心智圖摘要社會科重點



詞彙分類



職業教育課程

職業教育課程提供不同職業類科訓練。

餐飲課程：蛋糕裝飾



家政課程：手縫鉛筆盒



職業試探課程

利用輔導室多元開發經費做職業題驗課程。
和原班學生一起至高職參觀和參加寒暑假高職研習營隊。

學生認真投入課程（指甲彩繪）



寒暑假高職研習營隊



生活管理與知動訓練課程

特殊生學習生活與動作技能讓他們在國中階段可以適應愉快。

練習小肌肉的運用



午餐自理



社會技巧課程

利用桌遊學習遵守遊戲規則、輪流、等待、禮貌應答的技巧。

教導遵守遊戲規則



教導愛惜道具與禮貌應答



資優課程：辦理區域性資優方案

106.1.20和1.23科學實作課程



107.1.25至1.26聲光Maker科學實作課程



特教相關服務

- 新生準備班、同樂會。
- 職能評估、心理評估。
- 考試服務
(試題報讀，作文電腦打字，延長考試時間，較少人考場)

新生入學準備班與同樂會

辦理新生入學準備班讓學生認識新環境及新同學，每學期舉辦同樂會聯繫師生情誼，並獎勵優秀表現。

新生準備班介紹特教組環境



校長、主任與特教組師生同樂



職能評估、心理評估

每學年由家長會提供七年級入學的特殊生每人一節課鐘點費外聘職能師與心理師評估孩子的身心狀況。

職能評估



心理評估



考試服務

校內段考與複習考依特殊學生需求，包含：延長考試時間、電腦作答、報讀、較少人考場等符合個別需求服務。

考試延長時間



電腦打字代替書寫



學校特色

1.以孩子為主的學習計畫

- (1)定期召開IEP會議，邀請家長學生本人以及相關師長與專業人員，在會議中討論學生所需的各項教育與輔導協助。
- (2)利用資源班聯絡簿、不時與導師以及跟家長密切的電話或面對面聯繫，以期對孩子有適時的協助。

2.其他行政單位的配合度高

定期召開特教推行委員會討論各項特教相關行政事務

(1)教務處：依特殊學生需求辦理編班、協助配合特殊學生課表編排及教學、協助特殊學生特殊考場試卷處理等工作、處理特殊學生成績考查與登錄事宜。

(2)訓導處：配合特殊學生需求處理出缺席管理與獎懲紀錄、協助特殊學生安全行為、秩序、儀容、整潔等管理、協助處理特殊學生臨時突發狀況或緊急事件、充分提供特殊學生參與校內外各項活動之機會。

(3)總務處：提供良好場所作為資源班教室、支援特殊教育學生教學所需之教材與設備、特教組設備之採購、登記與報銷、協助各項設備之規劃、更新與維護。

(4)輔導室：協助特殊學生之生涯輔導、性向與學業能力評估、與特教教師合作提供特殊教育學生生活輔導及學習輔導、提供特殊學生個別諮商及心理輔導、針對有需求之特殊學生安排轉介相關機構。

(5)家長會：參與、支援各項特殊教育相關活動、提供各項活動經費。



邀請行政人員及家長參與特教推行委員會



3.資源班活動凝聚入班學生的向心力

(1)上下學期定期舉辦同樂會與畢業歡送會，以活動聯繫師生情感。

(2)不定期安排烹飪、手工藝、影片欣賞、益智遊戲，寓教於樂。



同樂會活動競賽



手指棋競賽實況



學生設計的創意競賽活動

4.提供各種表現機會與獎勵辦法增加學生自信

- (1)擔任資源班學藝股長認真者期末可得校內頒發之嘉獎。
- (2)資源班聯絡簿上表現紀錄優秀且通過抽查者可獲獎戳於期末兌換獎品。
- (3)資源班和原班段考都有獎勵的辦法。(頒發禮券、文具獎品、或是可利用午休使用電腦玩遊戲.....等)
- (4)活動時提供表演或練習廚藝的機會。
- (5)學生也可以提供勞動方式換取獎品。

5.和普師交流溝通良好

- (1)參與各領域定期之教學會議，交流討論。
- (2)普通班老師圖書與有聲CD交流。
- (3)綜合領域老師協助特教宣導。
- (4)特殊學生鑑定由普通班老師提供相關觀察。
- (5)特殊學生原班適應由普通班老師提供相關觀察。

聯絡方式

1.電話：02-25333888分機252

傳真：02-25338329

2.地址：臺北市明水路325號

3.無障礙網頁諮詢與申訴電子信箱：hanchiachin@hotmail.com